



Zásady Ochrany Děti (Ochrana) Část 1

Revidováno Září 2025

OCHRANA DĚTÍ (Ochrana) POLITIKA

1 Odpovědnost školy za ochranu dítěte

Škola Riverside se zavázala chránit děti a mládež. Očekává se, že tento závazek sdílí všichni, kdo ve škole pracují. Všichni dospělí ve škole berou všechny obavy týkající se jejich blaha vážně a povzbuzují děti a mládež, aby si s některým z zaměstnanců promluvili o všem, co je znepokojuje. Zaměstnanci školy Riverside budou vždy jednat v nejlepším zájmu dítěte.

To zahrnuje zajištění toho, aby byli studenti chráněni před značnou fyzickou nebo emocionální újmou a aby existoval pozitivní závazek zajistit uspokojivý rozvoj a růst jednotlivce.

Každý, kdo pracuje ve škole Riverside, by si měl být vědom a v případě potřeby by se měl řídit pokyny školy na ochranu dětí, které jsou v souladu s praxí a postupy britského ministerstva školství (DoE) a řídí se politikami a pokyny v publikacích: *Keeping Children Safe in Education, 2024* a *Working Together to Safeguard Children, 2018* a pokyny poskytnutými Mezinárodní pracovní skupinou pro ochranu dětí (ITFCP). Politika ochrany dětí školy Riverside je k dispozici na webových stránkách školy.

Ve škole Riverside se zavazujeme k dodržování Úmluvy OSN o právech dítěte ([UNCRC](#)) a k provádění čtyř obecných zásad:

- Rovnost: Úmluva OSN o právech dítěte se vztahuje na všechny děti (článek 2)
- Nejlepší zájem dítěte musí být nejvyšší prioritou (článek 3)
- Každé dítě má právo na život, přežití a příležitosti k plnému rozvoji svého potenciálu (článek 6)
- Každé dítě má právo být slyšet a nasloucháno v záležitostech, které se ho týkají (článek 12)

Kromě očekávání ITFCP, že

- Všechny děti mají stejná práva na ochranu před újmou a zneužíváním
- Každý má odpovědnost podporovat ochranu dětí
- Všechny školy mají odpovědnost budovat komunitu, která si cení rozmanitosti, rovnosti a inkluze pro každé dítě.
- Všechny školy mají povinnost pečovat o děti zapsané do školy a o ty, kterých se činnost školy týká.
- Veškerá opatření na ochranu dítěte jsou činěna v nejlepším zájmu dítěte, který je prvořadý.

2 Účel

Riverside School chce studenty v jeho péči, aby:

- Byli zdraví
- Užívali si jejich životy
- Dosahovali ekonomické prosperity
- Přispívali pozitivně společnosti
- Zůstali v bezpečí

Tato politika si klade za cíl:

- poskytnout zaměstnancům a dalším osobám jasné pokyny ohledně postupů a očekávaných kodexů chování při identifikaci a hlášení problémů v oblasti ochrany a zabezpečení dětí.
- zajistit, aby s obavami a žádostmi o pomoc v oblasti ochrany dětí bylo nakládáno citlivě, profesionálně a způsobem, který podporuje potřeby dítěte.

- zajistit, aby rodiče byli informováni o školních zásadách a postupech.
- jasně uvést závazek školy k rozvoji osvědčených postupů a správných postupů.

3 Ochrana dětí ve škole

1. Všichni zaměstnanci školy jsou obzvláště důležití, protože jsou schopni včas identifikovat problémy, poskytovat studentům pomoc a předcházet jejich eskalaci.
2. Všichni zaměstnanci by měli být připraveni identifikovat studenty, kteří by mohli mít prospěch z včasné pomoci. Včasná pomoc znamená poskytnutí podpory, jakmile se objeví problém v jakémkoli okamžiku života dítěte, od počátků základní školy až po dospívání.
3. Každý zaměstnanec, který má obavy o blaho dítěte, by se měl řídit postupy pro předávání žádostí stanovenými v Zásadách ochrany dětí společnosti Riverside.
4. Škola Riverside musí poskytovat bezpečné prostředí. Za tento aspekt ochrany dětí odpovídá Školní rada. Náborový úředník je zodpovědný za implementaci postupů pro bezpečnější nábor osob, které chtějí ve škole pracovat.
5. Zaměstnancům se doporučuje, aby v otázkách ochrany dítěte zachovali postoj „**mohlo by se to stát i tady**“. Pokud mají zaměstnanci obavy o blaho dítěte, měli by vždy jednat v jeho nejlepším zájmu.
6. Škola musí podporovat uspokojivý rozvoj a růst. Toho dosahuje poskytováním intelektuálních a fyzických výzev prostřednictvím rozvoje rozumné kurikulární politiky, která bude podporovat blaho a ochranu dětí. Škola si klade za cíl vytvořit prostředí, ve kterém se děti cítí dobře a vědí, jak o těchto záležitostech diskutovat v kultuře silné pastorační podpory.
7. Škola do učebních osnov zařadí aktivity a příležitosti v oblasti osobního, zdravotního a zdravotnického vzdělávání a elektronické bezpečnosti, které studentům umožní získat dovednosti potřebné k ochraně před zneužíváním. Klíčovými prostředky výuky jsou také školní dny a shromáždění.
8. Škola je rovněž povinna přijmout přiměřená opatření k ochraně emocionálního blaha svých studentů před šikanou nebo zneužíváním ve škole. Zejména by měla být prostudována školní politika proti šikaně.
9. Škola zajistí, aby všude, kde je to možné, vynaložila veškeré úsilí na navázání efektivních pracovních vztahů s rodiči a kolegy z externích agentur.

4 Terminologie

Ochrana a podpora blaha dětí se týká ochrany dětí před špatným zacházením doma i mimo něj, včetně online prostředí; prevence poškození duševního a fyzického zdraví nebo vývoje dětí; zajištění toho, aby děti vyrůstaly v podmínkách, které jsou v souladu s poskytováním bezpečné a účinné péče; poskytování pomoci a podpory k uspokojení potřeb dětí, jakmile se objeví problémy, aby všechny děti mohly dosáhnout co nejlepších výsledků.

Ochrana dětí, jako součást ochrany a podpory blaha dětí, označuje činnost, která je prováděna na ochranu konkrétních dětí, které trpí nebo pravděpodobně utrpí značnou újmu. Pokud dítě trpí značnou újmou nebo je pravděpodobné, že utrpí, měla by být přijata opatření na jeho ochranu. Měla by být rovněž přijata opatření na podporu blaha dítěte, které potřebuje dodatečnou podporu, i když netrpí újmou nebo je v bezprostředním ohrožení.

Personál označuje všechny osoby, které pracují pro školu nebo jejím jménem, na plný nebo částečný úvazek, na placené nebo dobrovolnické pozici.

Dítě nebo student se vztahuje na všechny mladé lidi mladší 18 let a osoby starší 18 let, které jsou studenty.

Rodič označuje biologičtí rodiče a další dospělé osoby, které jednají v rodičovské roli (tj. nevlastní rodič, pěstoun, adoptivní rodič nebo pečovatel).

5 Prohlášení o rovnosti

Některé děti jsou vystaveny zvýšenému riziku zneužívání a u některých dětí mohou existovat další překážky, pokud jde o jeho rozpoznání nebo oznámení. Zavazujeme se k antidiskriminační praxi a uznáváme rozmanité okolnosti dětí. Zajišťujeme, aby všechny děti měly stejnou ochranu bez ohledu na jakékoli překážky, kterým mohou čelit.

Zvláštní pozornost věnujeme dětem, které:

- Mají speciální vzdělávací potřeby (SVP) nebo postižení
- Jsou mladí pečovatelé
- Jsou LGBTQ+ nebo jsou za LGBTQ+ vnímáni
- Mohou zažívat diskriminaci z důvodu své rasy, etnického původu, náboženství, genderové identifikace nebo sexuální orientace
- Mít angličtinu jako další jazyk
- Jsou známí tím, že žijí v obtížných situacích – například v dočasném ubytování nebo tam, kde se vyskytují problémy, jako je zneužívání návykových látek nebo domácí násilí
- Jsou ohroženi mrzačením ženských pohlavních orgánů, sexuálním vykořisťováním, nuceným sňatkem nebo radikalizací
- Jsou žadatelé o azyl
- Jsou ohroženi kvůli vlastním potřebám duševního zdraví nebo potřebám duševního zdraví člena rodiny
- O které se pečuje nebo se o ně dříve pečovalo.

6 Role a odpovědnosti

Každé ze čtyř pracovišť společnosti Riverside má *Určené vedoucí pracovníky v oblasti ochrany* pro záležitosti ochrany dětí.

Určený vedoucí pro ochranu v:

Riverside Early Years:	Connie Falk
Základní škola Riverside:	Charlotte Sheriden
Nižší střední škola Riverside:	Nicky Millar
Vyšší střední škola Riverside:	Stephen Fuller and Michelle Fox
Předseda pro ochranu dětí:	Stephen Fuller
Místopředseda pro ochranu dětí:	Michelle Fox

Každý *Určený vedoucí pro ochranu* má odpovědnost za implementaci Zásad a postupů pro ochranu dětí ve škole, která je jí určena. Od všech zaměstnanců se očekává, že budou tyto zásady dodržovat a podniknou příslušné kroky k dosažení cílů a záměrů.

*Nicméně, určený **Předseda a zástupce pro ochranu dětí** mají specifické povinnosti týkající se efektivního fungování této politiky. Jejich role a odpovědnosti jsou podrobně popsány níže.*

7 Předseda na ochranu dětí

Předseda/kyně odboru ochrany dětí je zodpovědný/á za poskytování poradenství v záležitostech ochrany dětí, za koordinaci činností ve škole a za spolupráci s rodinami, [policí](#) a dalšími agenturami o podezřelých nebo skutečných případech zneužívání.

Úloha předsedy pro ochranu dětí s podporou místopředsedy mají za úkol:

- Poskytovat informace a poradenství v oblasti ochrany dětí ve škole Riverside.
- Zajistit dodržování zásad a postupů školy Riverside na ochranu dětí a zejména informovat ředitele a zástupce ředitelů o obavách týkajících se jednotlivých studentů.
- Zajistit, aby v době postoupení byly k dispozici příslušné informace a aby bylo postoupení v případě potřeby písemně potvrzeno a bezpečně a důvěrně uloženo.
- Spolupracovat s externími agenturami, například [policí](#).
- Průběžně informovat příslušné osoby ve škole o všech přijatých opatřeních a dalších potřebných opatřeních. Toto je na základě zásady „vědět jen to, co potřebují“.

- Ve spolupráci se zástupcem předsedy oddělení ochrany dětí, zástupcem ředitele a řediteli škol informovat školu Riverside o potřebách školení v oblasti ochrany dětí.
- Zajistit, aby byly kopie všech hlášení o incidentech předány řediteli k bezpečnému uložení (Online monitorovací systém ochrany dětí – CPOMS).
- Dohlížet na implementaci, databázi a software CPOMS.
- Podporovat vzdělávací výsledky znalostmi problémů v oblasti sociálního zabezpečení, ochrany a péče o děti, se kterými se děti v nouzi potýkají nebo se potýkaly, a identifikací dopadu, který tyto problémy mohou mít na docházku, zapojení a výsledky dětí ve škole.
- Spolupracovat s vedoucím pracovníkem oddělení duševního zdraví a případně s týmem podpory duševního zdraví, pokud jsou obavy týkající se ochrany duševního zdraví spojeny s duševním zdravím.
- Převzít vedoucí odpovědnost za ochranu, včetně online bezpečnosti a porozumění zavedeným systémům a procesům filtrování a monitorování.
- Zástupce předsedy pro ochranu dětí přebírá tuto roli v jeho nepřítomnosti.

8 Určení vedoucí pro ochranu

Riverside škola má přidělené vedoucí pro ochranu dětí na každém školním pracovišti. V případě odhalení se příslušný vedoucí setká s předsedou do 24 hodin. V tomto časovém rámci není nutné domlouvat schůzku s celým týmem pro ochranu dětí, i když mohou být požádáni o účast i další členové.

Úlohou určeného vedoucího pro ochranu je:

- Působit jako první kontaktní osoba a osoba poskytující podporu zaměstnancům v souvislosti s otázkami ochrany dětí.
- Zaznamenat hlášení oznámení o údajném zneužívání ze strany dítěte členovi personálu.
- Po promluvě prodiskutovat budoucí postup s pracovníkem, který hlášení podal s předsedou ochrany dětí. (V případě potřeby může být zapojen další člen personálu, pokud si všiml možných známek zneužívání nebo slyšel dítě, které sdělovalo podrobnosti o možném zneužívání.)
- Zaznamenat všechny provedené kroky a informovat o nich předsedu do 24 hodin.
- Zajistit, aby kopie všech hlášení o incidentech byly předány předsedovi ochrany dětí.
- Zajistit, aby byl předseda okamžitě kontaktován, pokud je záležitost naléhavá a existují obavy o bezpečnost dítěte, aby mohl přijmout vhodná opatření.
- Převzít odpovědnost za ochranu, včetně online bezpečnosti a porozumění zavedeným systémům a procesům filtrování a monitorování.

9 Úloha školní rady a každoroční přezkoumání politiky

Nominovanou členkou představenstva odpovědnou za komunikaci s předsedou ochrany dětí v záležitostech týkajících se ochrany dětí je Lee Ann Thompson. Jejím úkolem je:

- Zajistit, aby škola měla zavedené zásady ochrany dětí a aby byly zavedeny postupy, které jsou v souladu se zákonnými pokyny pro školy a vysoké školy britského ministerstva školství z roku 2018, Zajištění bezpečnosti dětí ve vzdělávání, 2024 a Thirtyone:eight (dříve CCPAS) postupy.
- Zajistit, aby škola měla zavedené zásady ochrany dětí a aby byly zavedeny postupy, které jsou v souladu s místními zákony.
 - [Systémy sociálně-právní ochrany dětí v České republice](#)
 - [Sociálně-právní ochrana dětí - obecný úvod](#)
 - [Informace o České republice - Legislativa a politika](#)
 - [MSMT - CZ](#)
- Obsah následujícího dokumentu byl vypracován a zaveden s ohledem na český zákon o ochraně dětí, Úřad pro mezinárodněprávní ochranu dětí a politiku Evropské agentury v oblasti speciálních potřeb a začleňování, jakož i na směrnice zákona OSN o ochraně dětí, které jej sladí s akty USA, Spojeného království a EU.
- Zajistit, aby byl na programu jednání členů správní rady každoročně zařazen bod k přezkoumání politiky a postupů školy v oblasti ochrany dětí a efektivity, s jakou jsou s tím spojeny související povinnosti.

- Podávat zprávy o změnách v politice/postupech ochrany dětí, školeních provedených předsedou/předsedkyní komise pro ochranu dětí, dalšími zaměstnanci a členy rady, počtu incidentů/případů (bez podrobností nebo jmen) a místě, které otázky ochrany dětí zaujímají ve školních osnovách.
- Spolupracovat s patřičným ohledem na otázky důvěrnosti s předsedou komise pro ochranu dětí ohledně obvinění ze zneužívání dětí.
- Být zodpovědný za dohled nad postupy týkajícími se komunikace s Thirtyone:eight příslušným agenturám a policii v souvislosti s jakýmkoli obviněním ze zneužívání dětí vznesenými proti ředitelům, včetně možného zapojení do meziresortních strategických diskusí s cílem zajistit, aby všichni zaměstnanci absolvovali při nástupu do funkce školení v oblasti ochrany dětí. Školení by mělo být pravidelně aktualizováno.

Veškeré nedostatky nebo slabiny v opatřeních na ochranu dětí ve škole Riverside budou neprodleně odstraněny.

10 Role externích agentur

Kanadská lékařská péče (www.cmcpraha.cz), Thirtyone:eight (www.Thirtyone:eight.co.uk/), Kidscape (www.kidscape.org.uk), Fond Ohrožených Deti (www.fod.cz) a Odbor sociálních věcí (odbor sociálních věcí ČR, Mgr. Dagmar Šobíšková) zastupuje zájmy ochrany dětí školy Riverside.

Pověřený vedoucí pro záruky musí každé dva roky absolvovat opakovací školení v oblasti meziresortní spolupráce. Školení zajišťuje Thirtyone:eight a naposledy od roku 2017 Educare.

Další informace o místních kontaktech naleznete v dodatku 1.

Na podporu škol je k dispozici spousta informací, které lze nalézt na straně 156 publikace Jak zajistit bezpečnost dětí ve vzdělávání 2024.

11 Pokyny k zásadám důvěrnosti, vedení záznamů, sdílení informací, uchování a skladování

„Nejdůležitějším faktorem je, zda sdílení informací pravděpodobně podpoří ochranu a ochranu dítěte“ (Information Sharing, 2018, s. 9).

Student s problémy v oblasti ochrany dětí bude mít samostatný spis, stejně jako svůj hlavní školní spis. Speciální, zabezpečený spis pro citlivé informace bude uložen na ochranné platformě „CPOMS“. GDPR a zákon o ochraně osobních údajů z roku 2018 nebrání ani neomezují sdílení informací za účelem ochrany dětí a mládeže.

Viz Zásady ochrany osobních údajů školy a další informace naleznete v části 2 pokynů k ochraně.

12 Definice zneužívání

Zneužívání je formou týrání dítěte včetně případů, kdy vidí, slyší nebo zažívají jeho dopady v souvislosti s domácím násilím. Někdo může dítě zneužívat, zanedbávat nebo vykořisťovat tím, že mu ublíží nebo nečinně zabráni újmě. Děti mohou být zneužívány v rodině nebo v institucionálním či komunitním prostředí osobami, které znají, nebo vzácněji jinými osobami (např. online). Mohou být zneužívány dospělým nebo dospělými nebo jiným dítětem či dětmi. Následující definice zneužívání jsou v souladu s pokyny v publikaci Keeping Children Safe in Education, 2024.

Všichni zaměstnanci by si měli být vědomi toho, že problémy týkající se zneužívání, zanedbávání, vykořisťování a ochrany osob jsou zřídka samostatnými událostmi, které lze zahrnout pod jednu definici nebo označení. Ve většině případů se více problémů vzájemně překrývá.

Fyzické týrání je forma zneužívání, která může zahrnovat bití, třesení, házení, otravu, popálení nebo opaření, utonutí, udušení nebo jiné způsobení fyzické újmy dítěti. Fyzická újma může být také způsobena, když rodič nebo pečovatel vymýšlí příznaky onemocnění u dítěte nebo jej úmyslně vyvolává. Fyzické zneužívání zahrnuje také online prvek, který usnadňuje, vyhrožuje a/nebo podporuje fyzické týrání.

Emoční zneužívání je přetrvávající emocionální týrání dítěte, které má závažné a trvalé nepříznivé účinky na jeho emocionální vývoj. Může zahrnovat vnučování dítěti pocitu, že je bezcenné, nemilované, nedostatečné nebo ceněné pouze do té míry, do jaké uspokojuje potřeby jiné osoby. Může zahrnovat nedávání dítěti příležitosti k vyjádření jeho názorů, úmyslné umlčování nebo „zesměšňování“ toho, co říká nebo jak komunikuje. Může zahrnovat vnučování dětem očekávání nevhodných vzhledem k věku nebo vývoji.

Může se jednat o interakce, které přesahují vývojové schopnosti dítěte, stejně jako o přehnanou ochranu a omezování objevování a učení nebo o bránění dítěti v účasti na běžné sociální interakci. Může se jednat o vidění nebo slyšení špatného zacházení s jiným člověkem. Může se jednat o závažnou šikanu (včetně kyberšikany), která u dětí často vyvolává pocity strachu nebo nebezpečí, nebo o vykořisťování či zneužívání dětí. Určitá míra emocionálního týrání je součástí všech typů špatného zacházení s dítětem, i když se může vyskytovat i samostatně.

Sexuální zneužívání Sexuální zneužívání: zahrnuje nucení nebo svádění dítěte nebo mladé osoby k účasti na sexuálních aktivitách, které nemusí nutně zahrnovat násilí, ať už si je dítě vědomo toho, co se děje. Aktivita mohou zahrnovat fyzický kontakt, včetně napadení penetrací (například znásilnění nebo orální sex), nebo nepenetrativní akty, jako je masturbace, líbání, tření a dotýkání se mimo oblečení. Mohou také zahrnovat nekontaktní aktivity, jako je zapojení dětí do prohlížení nebo vytváření sexuálních obrázků, sledování sexuálních aktivit, povzbuzování dětí k sexuálně nevhodnému chování nebo manipulace s dítětem v rámci přípravy na zneužívání. Sexuální zneužívání se může odehrávat online a technologie mohou být použity k usnadnění offline zneužívání. Sexuálního zneužívání se neúčastní pouze dospělí muži. Ženy se mohou dopustit sexuálního zneužívání, stejně jako jiné děti. Sexuální zneužívání dětí jinými dětmi je specifickým problémem ochrany (známým také jako zneužívání dítěte na dítě) ve vzdělávání a všichni zaměstnanci by si ho měli být vědomi a měli by si být vědomi politik a postupů své školy nebo vysoké školy, jak se s ním vypořádat.

Zanedbání je přetrvávající neuspokojování základních fyzických a/nebo psychických potřeb dítěte, které může vést k vážnému poškození zdraví nebo vývoje dítěte. Zanedbávání může nastat během těhotenství v důsledku zneužívání návykových látek matkou. Po narození dítěte může zanedbávání zahrnovat situaci, kdy rodič nebo pečovatel neposkytuje dostatečné jídlo, oblečení a přístřeší (včetně vyloučení z domova; opuštění); nechrání dítě před fyzickou a emocionální újmou nebo nebezpečím; zajišťuje odpovídající dohled (včetně využívání nedostatečných pečovatелů); zajišťuje přístup k vhodné lékařské péči nebo léčbě; a může také zahrnovat zanedbávání základních emocionálních potřeb dítěte nebo nereagování na ně.

13 Příklady zneužívání

Klíčovým kritériem pro posouzení, zda je třeba situaci postoupit předsedovi komise pro ochranu osobních údajů, je to, zda je způsobená újma nebo riziko újmy významné a/nebo trvalé.

Jakýkoli z následujících vztahů mezi dospělým a studentem by měl být automaticky postoupen:

Fyzické týrání: Jakákoliv forma fyzického napadení (včetně pokusů o něj), jako například:

- kopání
- děrování
- tlačení
- plácání
- fackování
- třesení
- házení stříly na studenta, například gumy na tabuli nebo pera na bílou tabuli.

Sexuální zneužívání:

- Jakákoliv forma sexuálního napadení (včetně pokusů)
- Vlastnictví obscénních a pseudo obscénních fotografií dětí, včetně digitálních obrázků
- Ukazování obscénního nebo pornografického materiálu dětem
- Nevhodné dotýkání, jazyk nebo chování vůči jakémukoli dítěti nebo studentovi pro sexuální účely
- Nevhodné používání textových zpráv, e-mailů nebo jiných informačních a komunikačních technologií vůči jakémukoli dítěti nebo studentovi pro sexuální účely

Emoční zneužívání, zanedbávání a vykořisťování:

- Rasové komentáře nebo chování, nebo jejich neřešení u ostatních
- Homofobní komentáře nebo chování, nebo jejich neřešení u ostatních
- Šikana studentů nebo neřešení těchto šikan u ostatních
- Vytrvalý sarkasmus
- Ponižování studentů, například vytrvalým umístováním dítěte do rohu nebo na chodbu
- Vytváření atmosféry strachu ve třídě
- Nevhodný trest, například zavření dítěte do skříně
- Neschopnost ochránit dítě před fyzickou újmou nebo nebezpečím
- Nezajištění přístupu k odpovídající lékařské péči nebo léčbě

14 Děti se speciálními vzdělávacími potřebami a postiženími

Děti se speciálními vzdělávacími potřebami a postiženími (SVP) nebo s určitými zdravotními problémy mohou čelit dalším problémům v oblasti ochrany. Další překážky mohou existovat při rozpoznávání zneužívání, zanedbávání a vykořisťování u této skupiny dětí.

Může se jednat o:

- předpoklady, že ukazatele možného zneužívání, jako je chování, nálada a zranění, souvisejí s postižením dítěte bez dalšího zkoumání;
- potenciál pro děti se speciálními vzdělávacími potřebami a postiženími, které mohou být neúměrně ovlivněny daným chováním jako je šikana, aniž by to navenek projevovalo jakékoli známky; a
- komunikační bariéry a obtíže při zvládnutí nebo hlášení těchto problémů
- tyto děti jsou náchylnější k izolaci od vrstevnické skupiny nebo šikaně (včetně šikany založené na předsudcích) než jiné děti;

15 Možné příznaky zneužívání

Zaměstnanci by si měli být vědomi následujících příznaků, které mohou naznačovat zneužívání:

- *Mezi možné fyzické příznaky může patřit nevysvětlitelná nebo opakovaná zranění, modřiny na neobvyklých místech, stopy po fackování, kousání, uchopení atd., řezné rány na neobvyklých místech, špatná hygiena, výrazné kolísání hmotnosti.*
- *Mezi možné behaviorální příznaky může patřit výrazná změna chování, poruchy příjmu potravy, nadměrně láskyplné nebo sexuální chování, emoční izolace, odmítání školy, neschopnost spát, krádeže, návyky jako cucání palce, „ztuhlá bdělost“.*

Nezapomeňte, že tyto příznaky jsou „možné“ znaky a neznamenají automaticky, že k týrání došlo nebo dochází; mohou existovat i jiná vysvětlení. Ve většině případů bude vhodné prodiskutovat svá pozorování s třídním učitelem nebo příslušným členem personálu, který vám pomůže rozhodnout se, zda je máte předat předsedovi CP.

16 Reakce na obvinění ze zneužívání Naslouchejte dítěti

Děti, které nahlásí učiteli nebo jinému dospělému pracujícím v Riverside, že je někdo zneužíval, musí být vyslechnuty a slyšeny, ať už komunikace má jakoukoli formu.

Následující body poskytují návod, jak jednat s dítětem, které vznesl obvinění:

- Naslouchejte dítěti, ale neprovádějte s ním rozhovor ani ho nežádejte, aby příběh zopakovalo. Vyhýbejte se kladení otázek a ujistěte se, že všechny kladené otázky jsou otevřené (tj. nevyžadují odpověď ano nebo ne).
- Nepřerušujte dítě, když si vzpomíná na důležité události.
- Pečlivě si poznamenejte všechny informace, včetně detailů, jako je čas, prostředí, kdo byl přítomen a co bylo řečeno, vlastními slovy dítěte. Vyprávění by mělo být zaznamenáno doslovně nebo co nejpřesněji. Snažte se zaznamenat, co bylo řečeno, co neaktuálněji v danou dobu. Poznámky napsané později budou mít menší váhu než ty, které si dítě udělá v dané době.
- Dbejte na to, abyste si o tom, co dítě říká, nedělali domněnky ani si to neinterpretovali.
- V žádném případě byste dítěti neměli navrhnout alternativní vysvětlení jeho obav. Zaměstnanci by měli informátora upozornit, že v důsledku obvinění budou podniknuta opatření, a měli byste se informátora zeptat na jakékoliv kroky, které by chtěl podniknout na svou ochranu poté, co vznesl obvinění.
- Písemný záznam o obviněních by měl být co nejdříve podepsán a datován osobou, která jej obdržela.
- Všechny následně provedené kroky by měly být zaznamenány.
- Zveřejnění by mělo být co nejdříve nahlášeno předsedovi CP, a to v každém případě do 24 hodin.

Nezapomeňte, že žádný člen personálu by neměl slibovat mlčenlivost studentovi, který vznesl obvinění.

Při reakci na dítě, které se takovým prozradí, je třeba zohlednit věk a chápání dítěte a to, zda dítěti nebo jiným osobám hrozí značná újma. Člen personálu sice uznává potřebu vytvořit prostředí, které vede k svobodnému projevu, ale měl by každému studentovi, který žádá o zachování mlčenlivosti, jasně sdělit, že bude muset sdělit, co mu bylo řečeno, aby byla zajištěna ochrana dotčeného dítěte. V této souvislosti by dítě mělo být ujištěno, že záležitost bude sdělena pouze osobám, které ji potřebují znát, a že bude vědět, kdo tyto osoby jsou.

Podnikněte kroky

Člen personálu, který si vyslechl obvinění ze zneužívání, by se měl okamžitě hlásit předsedovi komise pro ochranu dětí, který provede neodkladné počáteční posouzení. Předseda komise pro ochranu dětí a jeho zástupce budou rovněž okamžitě kontaktováni. Pokud je předseda komise pro ochranu dětí osobou, proti které je obvinění vzneseno, měl by se člen personálu hlásit společným ředitelům. Podpůrné potřeby dítěte, které vyjadřuje obavy ze závažné újmy, by měly být zváženy a uspokojeny s využitím zdrojů ve škole i mimo ni, v případě potřeby s využitím zdrojů ve škole i mimo ni.

Počáteční posouzení a případná další opatření

Okamžitě po vznesení obvinění předseda ochrany dětí:

- získá písemné podrobnosti o obvinění, podepsané a datované, od osoby, která obvinění obdržela, a to pomocí CPOMS platformy.
- zaznamená veškeré informace o časech, datech, místech a jménech potenciálních svědků.
- v případě potřeby si s dotyčným dítětem promluví.
- dá doporučení ohledně dalšího postupu spolu ředitelům, pokud obvinění nesměřuje proti nim.
- **Existují čtyři možné výsledky počátečního hodnocení:**
- Pokud student utrpěl, trpí nebo je pravděpodobné, že utrpí značnou újmu, bude incident neprodleně postoupen místnímu úřadu pro ochranu dětí
- Pokud dítě tvrdí, že byl spáchán trestný čin, bude tato věc opět postoupena v rámci místních postupů ochrany dětí a policie může provést trestní vyšetřování.
- obvinění může představovat nevhodné chování nebo špatné praktiky ze strany zaměstnance (které nespadá do výše uvedených kategorií), což je třeba posoudit v rámci disciplinárního řízení školy
- obvinění je považováno za zjevně neopodstatněné.

Pouze pokud je obvinění triviální nebo prokazatelně nepravdivé, nebude další vyšetřování opodstatněné.

Pokud úvodní posouzení provedené úředníkem pro ochranu dětí, předsedou a místopředsedou (nebo v případě obvinění proti předsedovi komise pro ochranu dětí, spoluřediteli) dojde k závěru, že obvinění vyžaduje vyšetřování, bude do 24 hodin věc postoupena jednomu nebo více orgánům se zákonnou odpovědností k provedení šetření.

Pokud bude nutné podat doporučení, budou konzultováni rodiče. Ve skutečně extrémních případech zákon umožňuje školám obejít souhlas rodičů.

17 Další typy zneužívání, zanedbávání a vykořisťování

Následující typy zneužívání a zanedbávání jsou popsány v části 2, Pokyny k zásadám ochrany.

- Děti chybějící ve vzdělávání
- Bezdomovectví
- Sexuální vykořisťování dětí
- Zneužívání dětí k trestné činnosti: County Lines
- Domácí násilí
- Tvrdé svědectví druhým, například o domácím násilí
- Takzvané násilí „založené na cti“
- Mrzačení ženských pohlavních orgánů (FGM)
- Povinnost prevence a rozpoznávání extremismu
- Dítě a týrání dětí
- Sexting
- Sexuální násilí a sexuální obtěžování mezi dětmi ve školách
- Soukromá pěstounská péče
- Nucené manželství

Škola Riverside identifikuje studenty, kteří by mohli potřebovat více podpory, aby byli v bezpečí nebo aby zajistila svou vlastní bezpečnost, a to pomocí školního systému důvěrných doporučení (CPOMS).

18 V případě hlášení nebo podezření ze zneužívání

Každý dospělý ve škole Riverside, který je informován o jakémkoli incidentu nebo silném podezření na fyzické nebo sexuální zneužívání dítěte, k němuž došlo ve škole, nebo každý student školy, který se o takové situaci dozví doma nebo mimo školu, nebo kdo má podezření nebo o tom sám ví, musí tuto informaci neprodleně nahlásit předsedovi komise pro boj s nákazou. V případě obvinění proti předsedovi komise pro boj s nákazou by měla být informace nahlášena přímo řediteli.

Předseda komise pro ochranu dětí může v případě potřeby provést pohovor se studentem za účelem objasnění povahy obvinění nebo podezření, než rozhodne o vhodném postupu. V případě potřeby bude případ okamžitě postoupen místnímu odboru sociálních služeb České republiky nebo policii, místo aby bylo provedeno vyšetřování.

Poznámka: Zaměstnanci školy (včetně předsedy/předsedkyně školní rady a spolu ředitele/ředitelky) by neměli sami vyšetřovat hlášení o fyzickém nebo sexuálním zneužívání. Údajné oběti, pachatelé, osoby oznamující zneužívání a další zúčastněné osoby by neměly být školním personálem dotazovány déle, než je jasné, že existuje obvinění ze zneužívání. Pokyny k správné reakci na oznámení zneužívání studentem jsou uvedeny v dokumentu Ochrana dětí – Obecné pokyny.

19 Obvinění proti zaměstnancům, zásobovacímu personálu, dobrovolníkům a vedoucímu

Tato část těchto zásad se vztahuje na všechny případy, v nichž se tvrdí, že současný zaměstnanec, včetně náhradního učitele nebo dobrovolníka,:

- Se choval způsobem, který dítěti ublížil nebo mohl ublížit, nebo
- Možná spáchal trestný čin proti dítěti nebo v souvislosti s dítětem, nebo
- Se choval k dítěti nebo dětem způsobem, který naznačuje, že by mohl představovat riziko újmy pro děti, nebo
- Choval se nebo se mohl chovat způsobem, který naznačuje, že nemusí být vhodný pro práci s dětmi

Platí to bez ohledu na to, zda k údajnému zneužívání došlo ve škole. Obvinění proti zaměstnanci, který již neučí, a historická obvinění ze zneužívání budou postoupena policii.

Škola se bude s jakýmkoli obviněním ze zneužívání vzneseným proti zaměstnanci nebo dobrovolníkovi zabývat velmi rychle, spravedlivým a konzistentním způsobem, který poskytne účinnou ochranu dítěte a zároveň podpoří osobu, která je předmětem obvinění.

Školní postupy pro řešení obvinění budou uplatňovány se zdravým rozumem a úsudkem.

Nízké obavy

Veškeré obavy týkající se dospělých, včetně těch, které nesplňují prahovou hodnotu škodlivosti, by měly být zodpovědně sdíleny se zástupcem ředitele. Vývojový diagram popisující, jak řešit obavy nízké úrovně, naleznete v dodatku 2. Další rady z roku 2024 naleznete na této adrese [odkaz](#).

Pojem „nízkourovňový“ problém neznámá, že je nevýznamný, znamená to, že chování vůči dítěti nesplňuje výše stanovenou hranici. Nízkourovňový problém je jakýkoli problém – bez ohledu na to, jak malý, a i když nezpůsobuje nic víc než pocit neklidu nebo „nepříjemné pochybnosti“ – že dospělý pracující ve škole nebo na vysoké škole nebo v jejich zastoupení mohl jednat způsobem, který:

- je v rozporu s kodexem chování zaměstnanců, včetně nevhodného chování mimo práci; a
- nesplňuje prahovou hodnotu obvinění nebo není z jiného důvodu považováno za dostatečně závažné pro zvážení postoupení

Příklady takového chování by mohly zahrnovat, ale nejsou omezeny na:

- být přehnaně přátelský k dětem;
- mít oblíbené děti;
- fotografování dětí mobilním telefonem;
- komunikace s dítětem individuálně v odlehlem prostoru nebo za zavřenými dveřmi; nebo
- používání nevhodného sexualizovaného, zastrašujícího nebo urážlivého jazyka.

Pokud byla obava vznesena prostřednictvím třetí strany, měl by ředitel školy shromáždit co nejvíce důkazů, a to prostřednictvím:

- přímo osobě, která vznesla obavu, pokud nebyla vznesena anonymně;
- zúčastněné osobě a případným svědkům.

Zprávy o dodavatelském personálu a smluvních partnerech by měly být oznámeny jejich zaměstnavatelům, aby bylo možné identifikovat jakékoli potenciální vzorce nevhodného chování.

Zaměstnanci by měli být povzbuzováni a měli by se cítit sebejistě, aby se sami obrátili na odborníka, například pokud se ocitli v situaci, která by mohla být špatně interpretována, mohla by se ostatním jevit jako

kompromitující a/nebo pokud se po zamyšlení cítí, že se chovali takovým způsobem, že nesplňují očekávané profesionální standardy.

Drobné obavy by měly být zaznamenány písemně, včetně:

- jména* osoby, která sdílí své obavy
- podrobností o problému
- kontextu, ve kterém problém vznikl
- přijatí opatření

(* pokud si daná osoba přeje zůstat anonymní, mělo by to být v co největší míře respektováno)

Záznamy musí být důvěrné, bezpečně uchovávané a v souladu se zákonem o ochraně osobních údajů z roku 2018. Školy a vysoké školy by měly rozhodnout, jak dlouho budou tyto informace uchovávat, ale doporučuje se, aby byly uchovávány alespoň do doby, než daná osoba opustí své zaměstnání.

Záznamy by měly být kontrolovány tak, aby bylo možné identifikovat potenciální vzorce znepokojivého, problematického nebo nevhodného chování.

Prověření záznamů by mohlo odhalit, že v rámci školy nebo vysoké školy existují širší kulturní problémy, které umožnily dané chování. To by mohlo znamenat, že by bylo možné revidovat zásady nebo postupy nebo zajistit dodatečné školení, aby se minimalizovalo riziko opakování podobné situace.

19.1 Pozastavení činnosti obviněného do doby vyřešení případu

Pozastavení činnosti nebude výchozím postupem a bude zvažováno pouze v případech, kdy existuje důvodné podezření, že dítěti nebo jiným dětem hrozí újma, nebo je případ natolik závažný, že by mohl být důvodem k propuštění. V takových případech osobu suspendujeme pouze tehdy, pokud jsme zvážili všechny ostatní dostupné možnosti a neexistuje žádná rozumná alternativa.

Na základě posouzení rizik zvážíme alternativy, jako například:

- Přeřazení v rámci školy tak, aby daná osoba neměla přímý kontakt s dotčeným dítětem nebo dětmi
- Zajištění asistenta, který bude přítomen při kontaktu dané osoby s dětmi
- Přeřazení dané osoby na jinou práci ve škole, aby neměla nekontrolovaný přístup k dětem
- Přesunutí dítěte nebo dětí do tříd, kde se s danou osobou nedostanou do kontaktu, s jasným ujištěním, že se nejedná o trest a že s rodiči byla konzultována situace.
- Dočasné přeřazení jednotlivce na jinou roli v jiném místě, například do jiného oddělení školy

19.2 Definice výsledků vyšetřování obvinění

- **Zdůvodněno:** existuje dostatek důkazů k prokázání obvinění
- **Škodlivý:** existují dostatečné důkazy k vyvrácení obvinění a došlo k úmyslnému klamání
- **Falešný:** existuje dostatek důkazů k vyvrácení obvinění
- **Nepodložené:** neexistují dostatečné důkazy k prokázání nebo vyvrácení obvinění (to neznamená vinu nebo nevinu)
- **Neopodstatněný:** zohlednit případy, kdy neexistují žádné důkazy nebo řádný základ, který by podpořil vznesené tvrzení

19.2 Postup pro řešení obvinění

V případě obvinění, které splňuje výše uvedená kritéria, podniknou spoluředitelé (nebo předseda představenstva, pokud je předmětem obvinění jeden ze spoluředitelů) – „manažer případu“ – následující kroky:

Okamžitě prodiskutuje obvinění s určeným úředníkem místního úřadu, nebo si správce případu může vyžádat vhodnou právní pomoc. Cílem je zvážit povahu, obsah a kontext obvinění a dohodnout se na dalším postupu, včetně toho, zda je nutné provést další šetření, aby bylo možné rozhodnout o dalším postupu, a zda je nutné zapojit policii a/nebo služby sociální péče o děti. (Správce případu může občas považovat za nutné zapojit policii před konzultací s určeným úředníkem – například pokud je obviněná osoba považována za bezprostřední riziko pro děti nebo existují důkazy o možném trestném činu. V takových případech správce případu co nejdříve po kontaktování policie uvědomí určeného úředníka).

Informujte obviněnou osobu o obavách nebo obviněních a pravděpodobném postupu co nejdříve po rozhovoru s určeným úředníkem (a v případě potřeby s policií nebo službami sociální péče o děti). Pokud je zapojena policie a/nebo služby sociální péče o děti, správce případu sdílí s danou osobou pouze ty informace, na kterých bylo s těmito orgány dohodnuto.

V případě potřeby (za výše popsaných okolností) pečlivě zvažte, zda je pozastavení kontaktu dané osoby s dětmi ve škole oprávněné, nebo zda lze zavést alternativní opatření, jako jsou ta uvedená výše. V případě potřeby bude vyžádána rada určeného úředníka, policie, právníka a/nebo sociálních služeb pro děti.

Pokud je okamžitě pozastavení považováno za nezbytné, souhlasit a zaznamenat odůvodnění u určeného úředníka. Záznam bude obsahovat informace o alternativách k pozastavení činnosti, které byly zvažovány, a důvody jejich zamítnutí. Písemné potvrzení o pozastavení činnosti bude osobě, která čelí obvinění nebo obavě, poskytnuto do 1 pracovního dne a daná osoba obdrží jmenovanou kontaktní osobu ve škole a její kontaktní údaje.

Pokud je rozhodnuto, že nebudou podniknuty žádné další kroky ve vztahu k předmětu obvinění nebo obavy zaznamenat toto rozhodnutí a jeho odůvodnění a dohodnout se s určeným úředníkem, jaké informace by měly být dotyčné osobě písemně předány a kým, jakož i jaké kroky by měly následovat jak ve vztahu k dotyčné osobě, tak i k těm, kteří vznesli původní obvinění.

Pokud se rozhodne, že je třeba podniknout další kroky, podniknout kroky dle dohody s určeným úředníkem k zahájení příslušných opatření ve škole a/nebo se v případě potřeby spojit s policií, právníkem a/nebo službami sociální péče o děti.

Poskytněte účinnou podporu osobě, která čelí obvinění nebo obavě, včetně jmenování zástupce, který ji bude informovat o průběhu případu, a zvážení, jaká další vhodná podpora je například zástupce profesní asociace nebo kolega.

Informujte co nejdříve rodiče nebo pečovatele dotčeného dítěte/děti o obvinění, pokud o něm již nevědí (po dohodě se službami sociální péče o děti a/nebo policií, pokud je to relevantní). Správce případu také informuje rodiče nebo pečovatele o povinnosti zachovávat mlčenlivost o všech obviněních vznesených proti učitelům (pokud se to týká), dokud probíhá vyšetřování. Každý rodič nebo pečovatel, který si přeje zrušení omezení mlčenlivosti ve vztahu k učiteli, bude vyzván, aby vyhledal právní pomoc.

Informujte rodiče nebo pečovatele dotčeného dítěte/děti o průběhu případu a jeho výsledku, pokud nedošlo k trestnímu stíhání, včetně výsledku jakéhokoli disciplinárního řízení (důvěrně). Pokud se domníváte, že se osoba, která čelí obvinění nebo obavě, dopustila jednání, které dítěti ublížilo nebo pravděpodobně ublíží, nebo pokud daná osoba jinak představuje riziko újmy pro dítě, informujte policii.

Další kroky:

Pokud je do vyšetřování zapojena policie, požádá vedoucí pracovník policii, kdykoli je to možné, na začátku vyšetřování o souhlas zúčastněných osob se sdílením jejich výpovědí a důkazů pro použití v disciplinárním řízení školy, pokud by to bylo později nutné.

19.3 Další aspekty pro dodavatelský personál

Pokud existují obavy nebo je vzneseno obvinění proti někomu, kdo není přímo zaměstnán školou, například proti personálu zajištěnému agenturou, škola podnikne kromě standardních postupů níže uvedené kroky.

- Nerozhodneme se přestat využívat služeb náhradního učitele z důvodu obav o ochranu dětí, aniž bychom si zjistili fakta a spojili se s místním úředníkem pro ochranu dětí, abychom určili vhodné řešení.
- Zástupce ředitele projedná s agenturou, zda je vhodné suplujícího učitele pozastavit, nebo ho převést do jiné části školy, zatímco škola provádí vyšetřování.
- Agenturu plně zapojíme, ale škola se ujme vedení při shromažďování potřebných informací a jejich poskytování pověřenému úředníkovi místního úřadu dle potřeby.
- Budeme se zabývat otázkami, jako je sdílení informací, abychom zajistili, že budou zohledněny veškeré předchozí obavy nebo obvinění, o kterých je agentura informována (uděláme to například v rámci schůzky pro řízení obvinění nebo v případě potřeby přímou komunikací s agenturou).

Při využití agentury ji budeme informovat o našem postupu pro řešení obvinění a v případě potřeby ji budeme informovat o našich zásadách a v případě potřeby budeme na schůzky pozývat personálního manažera agentury nebo ekvivalentní osobu.

19.4 Časové rámce

- Veškeré případy, u kterých je okamžitě zřejmé, že obvinění je neopodstatněné nebo zlomyslné, budou vyřešeny do 1 týdne.
- Pokud povaha obvinění nevyžaduje formální disciplinární opatření, zavedeme příslušné kroky do 3 pracovních dnů.
- Pokud je nutné disciplinární řízení a lze jej konat bez dalšího vyšetřování, provedeme ho do 15 pracovních dnů.

19.5 Konkrétní opatření

Opatření po trestním vyšetřování nebo trestním stíhání

Vedoucí pracovník projedná s místním úředníkem pro ochranu dětí, zda jsou vhodná další opatření, včetně disciplinárních opatření, a pokud ano, jak dále postupovat, s přihlédnutím k informacím poskytnutým policií a/nebo službami sociální péče o děti.

Závěr případu, kdy je obvinění opodstatněné

Pokud se obvinění potvrdí a daná osoba je propuštěna, škola přestane využívat její služby, nebo daná osoba rezignuje či jinak přestane poskytovat své služby, správce případu a personální poradce školy projednají s pověřeným úředníkem, zda je třeba věc postoupit DBS (nebo podobné agentuře, se kterou byla daná osoba licencována) k posouzení, zda je nutné zařazení na seznam zakázaných osob. Správce případu by si také měl vyžádat radu od Interní pracovní skupiny pro ochranu dětí (ITFCP). Pokud se domnívá, že se daná osoba dopustila jednání, které dítěti ublížilo (nebo pravděpodobně ublíží), nebo pokud se domnívá, že daná osoba jinak představuje riziko újmy pro dítě, musí věc postoupit DBS nebo podobné agentuře a ITFCP.

Pokud je dotyčná osoba členem pedagogického sboru, správce případu a personální poradce projednají s pověřeným úředníkem, zda věc postoupit Agentuře pro regulaci výuky, která zvaží zákaz výuky dané osoby.

Osoby vracující se do práce po suspendaci

Pokud je na závěr případu rozhodnuto, že se osoba, která byla suspendována, může vrátit do práce, zvaží vedoucí případu, jak tomu nejlépe usnadnit.

Vedoucí případu také zváží, jak nejlépe řídit kontakt dané osoby s dítětem nebo dětmi, které vznesly obvinění, pokud stále navštěvují školu.

Nepodložená nebo zlomyslná obvinění

Pokud se prokáže, že obvinění je úmyslně vymyšlené nebo zlomyslné, zváží spoluředitelé, nebo v případě obvinění proti spoluředitelům předseda správní rady, zda je vhodné přijmout disciplinární opatření proti Žákovi (Žákům), který (které) jej vznesl (vznesli), nebo zda by měla být policie požádána, aby zvážila, zda by bylo vhodné přijmout opatření proti těm, kteří obvinění vznesli, i když se nejedná o žáka.

19.6 Důvěrnost

Škola vynaloží veškeré úsilí k zachování mlčenlivosti a ochrání se před nežádoucí publicitou, dokud je obvinění vyšetřováno nebo posuzováno.

Vedoucí případu se v případě potřeby poradí s určeným úředníkem místního úřadu, policií, právníkem a službami sociální péče o děti, aby se dohodl na tom:

- Kdo potřebuje vědět o obvinění a jaké informace lze sdílet
- Jak se vypořádat se spekulacemi, úniky informací a drby, včetně toho, jak informovat rodiče nebo pečovatele dotčeného dítěte/děti o jejich povinnostech týkajících se mlčenlivosti
- Jaké informace, pokud vůbec nějaké, lze rozumně poskytnout širší veřejnosti, aby se omezily spekulace
- Jak řídit zájem tisku, pokud a kdy se objeví

19.7 Vedení záznamů

Vedoucí případu bude vést přehledné záznamy o každém případě, u kterého obvinění nebo obava splňuje výše uvedená kritéria, a po dobu řešení případu je bude uchovávat v důvěrném osobním spisu dané osoby. Tyto záznamy budou zahrnovat:

- Jasně a komplexní shrnutí obvinění
- Podrobnosti o tom, jak bylo obvinění dále řešeno a vyřešeno
- Poznámky k veškerým přijatým opatřením a dosaženým rozhodnutím (a jejich zdůvodnění, jak je uvedeno výše)

Pokud se zjistí, že obvinění nebo obava nebyly úmyslné, škola si záznamy o případě uchová v důvěrném osobním spisu dané osoby a poskytne jí kopii.

Pokud záznamy obsahují informace o obviněních ze sexuálního zneužívání, uchováme je pro Nezávislé vyšetřování sexuálního zneužívání dětí (IICSA) nebo podobný orgán po dobu trvání vyšetřování. Všechny ostatní záznamy budeme uchovávat nejméně do doby, než daná osoba dosáhne běžného důchodového věku, nebo po dobu 10 let od data obvinění, pokud je tento věk delší.

Záznamy o jakémkoli obvinění, u kterého se zjistí, že je zlomyslné, budou z osobního spisu dané osoby vymazány.

19.8 Odkazy

Při uvádění referencí zaměstnavatelů se nebudeme odkazovat na žádná tvrzení, u kterých se prokázalo, že jsou nepravdivá, nepodložená nebo zlomyslná, ani na historii tvrzení, u kterých se prokázalo, že všechna taková tvrzení jsou nepravdivá, nepodložená nebo zlomyslná.

19.9 Ponaučení

Po všech případech, kdy se obvinění potvrdí, probereme okolnosti případu s pověřeným úředníkem místního úřadu, abychom zjistili, zda existují nějaká vylepšení, která můžeme v postupech nebo praxi školy provést, abychom v budoucnu předešli podobným událostem.

To bude zahrnovat zvážení (podle potřeby):

- Problémy vyplývající z rozhodnutí o pozastavení činnosti zaměstnance
- Doba trvání pozastavení
- Zda bylo pozastavení oprávněné, či nikoli
- Použití pozastavení výkonu funkce, pokud je daná osoba následně znovu přijata. Zvážíme, jak by bylo možné provést budoucí vyšetřování podobného charakteru, aniž by byla daná osoba pozastavena.

Další pokyny naleznete v publikaci *Jak zajistit bezpečnost dětí ve vzdělávání, 2024*.

20.1 Nedávná obvinění (historické zneužívání)

Nedávné zneužívání je obvinění ze zanedbávání, vykořisťování, fyzického, sexuálního nebo emocionálního zneužívání, ke kterému došlo v době, kdy byla dospělá osoba zneužívána jako dítě nebo mladší 18 let.

Po obdržení obvinění je nutné podniknout kroky, protože:

- Údajné zneužívání nemuselo být ojedinělým incidentem
- Existuje pravděpodobnost, že osoba, která v minulosti zneužívala dítě/děti, tak stále činí.
- Pachatel může stále pracovat s dítětem/děťmi nebo se o ně starat
- Trestní stíhání může probíhat, i když jsou obvinění historickou záležitostí a mohla se odehrát před mnoha lety.

Při obdržení informací o zneužívání, k němuž nedošlo v poslední době, by se měl zaměstnanec pokud možno snažit získat následující:

- Jméno a kontaktní údaje osoby, která vznáší obvinění.
- Jméno osoby, které se obvinění týká, a jakékoli další identifikační údaje, včetně místa pobytu
- Jméno všech zúčastněných dětí
- Datum a čas, kdy došlo k zneužití
- Klíčové informace o povaze obvinění ze zneužívání, které se nestalo v poslední době
- Pokud je to možné, zjistěte, zda údajný pachatel stále pracuje s dětmi nebo se o ně stará.
- Zjistěte, zda se na tom podílejí i další agentury.

Pokud dítě nebo dospělý ve škole oznámí, že byl v dětství zneužíván, měl by být dotyčný poučen, aby toto tvrzení nahlásil policii. Nedávná tvrzení dítěte by měla být nahlášena příslušným orgánům v souladu s postupy místního úřadu pro řešení nedávných tvrzení. DSL bude koordinovat svou činnost s místním úřadem, sociální péčí o děti a policií. Zneužívání lze nahlásit bez ohledu na to, jak dávno k němu došlo.

Vývojový diagram spojený s obviněními ze zneužívání v minulosti nebo z nedávné minulosti naleznete v následujícím textu [odkaz](#).

20.2 Nedávná obvinění (historické zneužívání) proti bývalému nebo současnému zaměstnanci [odkaz](#)

Po obdržení nedávného obvinění proti bývalému nebo současnému zaměstnanci by DSL a zástupce ředitele měli:

- Přijmout naléhavá opatření
- Posouzení rizika

DSL a zástupce ředitele by měli provést okamžité kontroly, aby zodpověděli následující otázky:

- Kdy byl žák ve škole?
- Kdy byl obviněný zaměstnanec ve škole?
- Existují nějaké spisy žáků nebo zaměstnanců týkající se zúčastněných osob?
- Je na základě těchto kontrol alespoň možné, aby bylo tvrzení pravdivé, a týká se osob, které podle

záznamů školu skutečně navštěvovaly?

Za předpokladu, že odpověď na poslední otázku výše je „ano“, DSL a spoluředitelé se poté zabývají následujícími otázkami:

- Co se stalo s obviněným zaměstnancem?
- Pracuje/pracuje stále v Riverside (nebo v jakémkoli jiném zařízení s přístupem k dětem) nebo se s ním angažuje?
- Pokud je odpověď na tuto otázku ano, je možné, že dítěti hrozí značná újma a že se použijí postupy uvedené v části „Obvinění proti zaměstnancům, zásobovacímu personálu, dobrovolníkům a vedoucímu“ budou dodržováni.

Pokud obviněný již nepracuje ve škole Riverside, DSL a spoluředitel by zvažili následující:

- Nahlaste obvinění policejnímu oddělení v zemi původu dané osoby
- Nahlaste obvinění policejnímu oddělení v místě nového pobytu dané osoby
- Nahlaste obvinění na současném pracovišti dané osoby
- Nahlaste obvinění orgánu, který udělil učitelskou licenci

Pokud se do případu zapojí policie a bude vyšetřovat, v případě potřeby uvědomí mezinárodní partnery v oblasti činných v trestním řízení. Společnost Riverside si vyžádá právní poradenství ohledně povinnosti školy hlásit obvinění a zjištění potenciálním budoucím zaměstnavatelům v jakékoli jurisdikci ([viz strana 29](#)).

V některých případech záznamy uvádějí, že obviněný je mrtvý, a ze své podstaty nemohou být žádné děti vystaveny trvalému riziku závažné újmy z jeho strany. Nicméně na základě nahlášení trestného činu škola i tak nahlásí obvinění příslušné policii.

Pokud policie nepožádá školu, aby tak neučinila, provede v tomto okamžiku určitou hloubkovou kontrolu. Na základě přezkoumání uchovávaných spisů se škola bude snažit identifikovat

1. Zda byly u obviněného zaměstnance provedeny příslušné pracovní kontroly;
2. Zda byla škola informována o jakýchkoli obviněních z nevhodného chování během jeho/jejího zaměstnání;
3. Jak a kdy pracovní poměr skončil;
4. Pokud si byla škola vědoma jakýchkoli obvinění z pochybení, zda byly v té době řádně nahlášený příslušným orgánům; a
5. Jaké existují záznamy o referencích poskytnutých školou budoucím zaměstnavatelům.

Veškeré tyto informace budou sdíleny s policií.

Škola bude také zvažovat následující body.

- Před dalšími kroky se poraďte se školní pojišťovnou
- Vyhledejte právní a/nebo PR poradenství, abyste zjistili (a) jaké by měly být další kroky a (b) zda v důsledku řešení dané záležitosti vzniknou nějaké právní nebo PR obavy.

Komunikace s údajnou obětí bude probíhat pečlivě a v případě potřeby s pojišťovnou bude i v konzultaci s ní. Oběť bude vyzvána k nahlášení obvinění policii a informována o tom, že policie má zákonné pravomoci nezbytné k provedení jakéhokoli vyšetřování. Škola rovněž potvrdí, že údajné trestné činy policii postoupila. Oběť bude informována, že v praxi však policie obvykle před zahájením jakéhokoli vyšetřování požaduje souhlas a spolupráci údajné oběti.

Škola si uvědomuje, že kdykoli policie nebo jiné zákonné orgány řeší nebo vyšetřují obvinění ze zneužívání, není vhodné, aby škola provedla vlastní vyšetřování z obavy z neúmyslného narušení takového vyšetřování. Pokud o to policie nebo sociální služby školu nepožádají, zdrží se jakéhokoli interního vyšetřování.

I když výše uvedené body předpokládají, že obviněný byl členem personálu školy, může se stejně tak jednat o bývalého člena správní rady, žáka, rodiče nebo návštěvníka školy. Ať už je to kdokoli, výše uvedené pokyny budou obecně uplatňovány a v jednotlivých případech, kde panuje jakákoli nejistota, bude vyžádána rada.

21 Obvinění ze zneužívání vznesená vůči jiným dětem (viz Část 2 politika týkající se zneužívání dětí)

Děti jsou schopné zneužívat jiné děti. Zneužívání dítěte se může projevovat mnoha způsoby. Zneužívání je zneužívání a nikdy by nemělo být tolerováno ani vydáváno za „žertování“ nebo „součást dospívání“.

Mezi genderové otázky, které mohou být časté při jednání s dětmi, které se staly obětí zneužívání, může patřit například sexuální dotýkání/napadání studentů nebo vystavení násilí typu iniciování/šikany. Každá z nich může zahrnovat online prvek.

V případě obav týkajících se ochrany dítěte by měl personál zajistit, aby při určování opatření a služeb, které mají být poskytnuty, byla zohledněna přání a pocity dítěte. Měly by být zavedeny systémy, které dětem umožní vyjádřit své názory a poskytnout zpětnou vazbu. V konečném důsledku by všechny systémy a procesy měly fungovat s ohledem na nejlepší zájmy dítěte.

Zaměstnanci by se měli řídit Zásadami chování a podpory dobrého chování, Zásadami pro přijímání, disciplinární opatření a vyloučení a Zásadami proti šikaně, kde najdou další pokyny.

22 Oznamování nekalých praktik

Úzká spolupráce s dětmi je pro výuku ve školách zásadní. Tam, kde existuje taková interakce s dětmi, existuje i možnost jejich zneužívání. Je bohužel pravda, že ve vzácných případech byli za zneužívání dětí shledáni odpovědní učitelé a další zaměstnanci. Vzhledem k jejich každodennímu kontaktu s studenty v různých situacích jsou i zaměstnanci zranitelní vůči obviněním ze zneužívání, ať už úmyslným nebo neúmyslně nepravdivým, zlomyslným nebo nemístným. Zaměstnanci by se však měli vyvarovat vlastního úsudku o tom, zda je obvinění nepravdivé či nikoli.

Zásady školy Riverside pro oznamování nekalých praktik poskytují zaměstnancům možnost upozornit na problém a vyjádřit obavy, pokud mají pocit, že se jejich kolega nebo manažer dopouští jednání, které má negativní dopad na blaho a bezpečnost dětí v jedné ze škol. To by se mohlo vztahovat i na situaci, kdy se zaměstnanec domnívá, že vedení školy neřeší chování jiného zaměstnance. Poskytují jasný způsob, jak upozornit na problém přímo školu Riverside. Viz Zásady pro oznamování nekalých praktik.

23 Školení zaměstnanců

Úvodní program zajišťuje, že všichni zaměstnanci pracující ve škole Riverside absolvují odpovídající školení v oblasti ochrany dětí a ochrany dětí, které je pravidelně aktualizováno. Kromě toho by všichni zaměstnanci měli podle potřeby, nejméně však jednou ročně, dostávat aktualizace o ochraně dětí a ochraně dětí (například prostřednictvím e-mailu, elektronických bulletinů a schůzí zaměstnanců), aby získali relevantní dovednosti a znalosti pro účinnou ochranu dětí. To zahrnuje instruktáž nových zaměstnanců jako součást jejich úvodního školení po příchodu do školy a opakovací školení pro všechny zaměstnance každoročně.

Všichni noví zaměstnanci, včetně dočasných zaměstnanců a dobrovolníků, jsou v rámci úvodního školení seznámeni se svými povinnostmi.

24 Pokyny pro bezpečnější nábor (Další podrobnosti naleznete v zásadách pro bezpečnější nábor)

Náborový referent zajistí dodržování pokynů, zejména pokud jde o jmenování zaměstnanců. Zaměstnanci, kteří budou mít nekontrolovaný přístup ke studentům, budou při jmenování podrobeni zákonným kontrolám DBS a budou ověřeni, zda splňují předpisy o standardech nezávislých škol. Náborový úředník rovněž využívá pokyny poskytnuté Mezinárodní pracovní skupinou pro ochranu dětí.

Kromě toho zaměstnanci dokončí následující:

- Kontrola zákazu
- Sebeprohlášení o letních prázdninách
- Aktualizované kontroly české policie každé 2 roky

Předseda ochrany dětí získá ujištění, že se na všechny zaměstnance jiné organizace, kteří pracují se studenty školy, vztahují příslušné kontroly a postupy ochrany dětí.

25 Právo a ochrana dětí

Současná legislativa je založena na zásadě, že zájmy dítěte jsou prvořadé. Zákon nyní předpokládá zejména následující:

- Sdílíme odpovědnost za „ochranu a podporu“ blaha každého studenta s ostatními dospělými a organizacemi. Neidentifikace zneužívání nebo potenciálního zneužívání a následné nahlášení této skutečnosti může být považováno za nedbalost. Pojem „identifikovat“ může vyžadovat, abychom zachytili náznaky, nikoli pouze reagovali na přímé oznámení o zneužívání – ve většině případů k němu nemusí dojít.
- Dítěti by měla být za všech okolností dána důvěra. I když považujeme „újmu“ za bezvýznamnou, dítě nemusí. Zákon klade perspektivu a zájmy dítěte přednostně před všemi ostatními.

26 Obecné pokyny pro zaměstnance

Zaměstnanci jsou poskytovány pokyny, aby se zajistilo, že jejich chování a jednání nevystaví studenty ani je samotné riziku újmy nebo obvinění z újmy studentovi, například při individuální výuce, sportovním tréninku, přepravě studenta autem, nevhodné elektronické komunikaci se studentem atd.

Škola Riverside je ze zákona povinna instruovat všechny zaměstnance o postupech týkajících se ochrany dětí a reakce na obvinění ze zneužívání dětí. Zaměstnanci jsou žádáni, aby jednali v souladu s těmito pokyny.

1.1 Zaměstnanci by se měli seznámit se školními zásadami ochrany dětí.

1.2 Pokud mají zaměstnanci jakékoli obavy ohledně dítěte (na rozdíl od toho, že je dítě v bezprostředním nebezpečí), měl by se uskutečnit rozhovor s úředníkem pro ochranu dětí, aby se dohodl další postup. Pokud úřad pro ochranu dětí není k dispozici, měl by se zaměstnanec obrátit na člena vrcholového managementu..

1.3 Pokud je dítě v bezprostředním nebezpečí nebo mu hrozí újma, je třeba okamžitě podat oznámení příslušným orgánům (viz seznam kontaktů) a/nebo policii. Oznámení může podat kdokoli. Pokud oznámení podává úředník pro ochranu dětí a předseda, určený úředník a předseda by měli být co nejdříve informováni o podání žádosti o pomoc.

1.4 Zneužívání dětí, které má být hlášeno, zahrnuje i zneužívání studenta zaměstnancem školy nebo jinou dospělou osobou, týrání doma, které student oznámí zaměstnanci školy, zneužívání cizí osobou mimo školu a zneužívání jednoho studenta jiným studentem. V případě zneužívání ze strany studenta nebo skupiny studentů jsou klíčovými faktory identifikujícími problém jako zneužívání (spíše než izolovaný případ šikany nebo „experimentování s dospívajícími“, které by bylo možné řešit v rámci běžného disciplinárního rámce):

- četnost, povaha a závažnost incidentu (incidentů);
- zda byla oběť donucena fyzickou silou, strachem nebo student nebo skupina studentů výrazně starší než on sám, nebo mající nad ním moc či autoritu;
- zda incident zahrnoval potenciálně trestný čin; a
- zda by se stejný incident (nebo zranění) stal zaměstnanci nebo jiné dospělé osobě, byl považován za napadení nebo zda by proti němu bylo jinak možné podat žalobu.

1.5 Každý člen personálu, který je informován o jakémkoli incidentu nebo silném podezření na fyzické nebo sexuální zneužívání dítěte, k němuž došlo ve škole, nebo student školy doma nebo mimo školu (nebo ten, kdo o takovém zneužívání ví nebo o něm má podezření), musí tuto informaci neprodleně nahlásit předsedovi/předsedkyni ochrany dětí. Další pokyny, jak reagovat na oznámení, jsou uvedeny níže.

Zaměstnanci jsou žádáni, aby sami podrobně nevyšetřovali hlášení o fyzickém nebo sexuálním zneužívání. Organizace Thirtyone:eight a Kidscape žádají školní vedení, aby neprovádělo výsledky údajných obětí ani pachatelů déle, než je jasné, že existuje obvinění ze zneužívání. Výsledky by měly být vždy omezeny na nezbytné minimum, pouze k získání objasnění, a měly by se striktně vyhýbat „navádění“ studenta nebo vnášení návrhů, které by představovaly vaše vlastní představy o tom, co se mohlo stát. (Důvodem tohoto požadavku je, že v případě jakéhokoli následného právního kroku by celá záležitost mohla být takovým výsledkem porušena, což by mohlo zmást důkazní právo.) Další výsledky nebo vyšetřování budou prováděny pouze speciálně vyškolenými pracovníky v souladu s postupy dohodnutými mezi (mimo jiné) místním úřadem a policií v souladu s vládními požadavky.

1.6 Zaměstnanci by nikdy neměli poskytovat absolutní záruky mlčenlivosti nikomu, kdo si stěžuje na zneužívání, ale mohou upozornit na to, že informace předají pouze minimálnímu počtu lidí, kteří o tom musí být informováni, aby zajistili, že byla podniknuta vhodná opatření k vyřešení problému. Další pokyny viz níže.

1.7 Pokud se cokoli z toho stane, měl by být co nejdříve vyhotoven písemný záznam – ideálně v době oznámení (viz další pokyny níže a příloha) – a kopie předána předsedovi CP a nahrána do „CPOMS“.

Pokud se problém studenta týká člena týmu pro ochranu dětí, měl by být zaznamenán a projednán se spoluřediteli (Alfalk@riversideschool.cz nebo Graemechisholm@riversideschool.cz) a nebudou přidány do CPOMS platformy.

1.8 Zaměstnanci by si měli být vědomi toho, že spoluředitelé v případě potřeby pozastaví výkon služby do doby vyšetřování jakéhokoli zaměstnance, u kterého je podezření, že zneužil studenta nebo studenty. Současné doporučení povzbuzují školy, aby bez předběžného posouzení viny a jako preventivní opatření pozastavily výuku v případech, kdy existují obavy z možného zneužití.

1.9 Škola je také povinna oznámit všechna obvinění ze zneužívání místnímu odboru sociálních služeb. Toto hlášení musí proběhnout do 24 hodin (písemně nebo s písemným potvrzením telefonického hlášení). V případě pochybností se poraďte s předsedou CP.

Snižování rizika týrání dětí ve škole

Mezi specifika života ve škole Riverside patří neformální atmosféra. Od učitelů se očekává, že budou plnit mnoho rolí ve třídě i mimo ni, a pravděpodobně se ocitnou v situaci, kdy budou pracovat s velkými i malými skupinami žáků. Vzhledem k riziku falešných poplachů a dokonce i úmyslných podvodů ze strany studentů se zaměstnancům doporučuje, aby pečlivě zvážili prostředí a povahu svých rozmanitých vztahů se studenty, aby se nevystavili nepřiměřenému podezření nebo obvinění. Všichni zaměstnanci jsou povinni seznámit se s Kodexem chování zaměstnanců a zásadami bezpečnosti dětí ve vzdělávání z roku 2024 a dodržovat je.

2.1 Při setkání se studenty v neveřejném prostředí je pravděpodobně rozumné nedělat to individuálně, ale setkat se alespoň se dvěma studenty najednou. Toto by obvykle platilo i pro společenská setkání. Je zřejmé, že by se to obvykle nepoužívalo na zjevném veřejném místě, jako je učebna, kancelář nebo pracovna, ale mimo tento formální kontext je třeba dbát opatrnosti.

2.2 Je třeba se vyhýbat nevhodnému fyzickému kontaktu. Na rozdíl od všeobecného přesvědčení zákon o dětech říká jen velmi málo o tom, co se v této oblasti smí nebo nesmí dělat, kromě obecného požadavku na řádnou péči o děti. Existuje něco jako vhodný fyzický kontakt a mezi „nezneužívající“ jednání patří:

- použití omezujících prostředků k zabránění tomu, aby si student ublížil nebo ublížil jiné osobě;
- odstraňování potenciálně nebezpečných předmětů z držení studenta nebo odvádění studenta z nebezpečného místa s použitím přiměřené síly;
- vedení studentů, například rukou na zádech nebo rameni;
- utěšování, například rukou na rameni, zádech nebo paži; a
- zajištění pozornosti poklepaním studenta na rameno.

Ublížovat dítěti je vždy nepřijatelné.

2.3 Pokud se ocitnete v situaci, kdy musíte žáka obvinít z chyby, opomenutí nebo provinění, které přesahuje rámec maličkostí, měli byste o tom pořídit stručný písemný záznam a datovat jej.

2.4 Pokud se ocitnete v situaci, kdy se žáka ptáte na jakoukoli závažnou záležitost nebo na jakoukoli možnou delikátní záležitost, je vhodné tak učinit za přítomnosti dalšího dospělého svědka a opět zajistit, aby byl veden záznam. Učitelka, která se ptá chlapce, by měla mít přítomného mužského kolegu.

2.5 Zaměstnanci by měli zajistit, aby pokud mají na starosti jakoukoli školní činnost nebo zařízení, kde jsou vyžadovány bezpečnostní předpisy a opatření, byly tyto informace jasně zveřejněny a aby na ně byli žáci čas od času upozorněni. Veškeré nehody nebo jiné nežádoucí události by měly být vždy zaznamenány, podepsány a datovány.

2.6 Je odpovědností každého člena personálu znát postup pro podávání stížností a zásady sankcí.

2.7 Je důležité neumisťovat studenty stejného nebo různého věku do situací, které by mohly zvýšit pravděpodobnost šikany, zastrašování nebo jiného zneužívání mezi studenty, a v případě, že by takové situace mohly nastat, je důležité zajistit řádný dohled dospělé osoby. Studenti starších ročníků, kteří pomáhají s dohledem nad studenty nižších ročníků, by si toho měli být také vědomi.

2.8 Učitelé by za žádných okolností neměli radit ohledně užívání léků, zvyšování nebo snižování dávkování léků a podobně. Tyto záležitosti spadají výhradně do pravomoci zdravotnického personálu školy.

2.9 Učitelé by měli mít na paměti požadavky zákona, pojištění, školní směrnice a zdravý rozum při přepravě studentů v autech, minibusích atd.

Kromě interních postupů požadovaných spoluřediteli při plánování výletů mimo školu, ať už během semestru nebo během prázdnin, by učitelský sbor měl zajistit, aby studenti byli během takových výletů řádně dohlíženi a aby bylo dbáno na jejich bezpečnost. V případech, kdy výlet zahrnuje zjevná rizika, jako jsou aktivity ve stylu dobrodružného výcviku, by měl být pečlivě zvážen poměr dohlížejícího personálu k studentům. Studenti by měli dostat jasné pokyny ohledně časů, schůzek a očekávaného chování.

27 Používání „přiměřené síly“ ve školách

Existují okolnosti, kdy je vhodné, aby zaměstnanci škol a vysokých škol použili přiměřenou sílu k ochraně dětí a mládeže. Pojem „přiměřená síla“ zahrnuje širokou škálu akcí používaných zaměstnanci, které zahrnují určitý stupeň fyzického kontaktu ke kontrole nebo zadržení dětí. To se může pohybovat od navedení dítěte do bezpečí za paži až po extrémnější okolnosti, jako je ukončení rvačky nebo situace, kdy je třeba mladého člověka zadržet, aby se zabránilo násilí nebo zranění. „Přiměřená“ v těchto případech znamená „nepoužití větší síly, než je nutné“. Použití síly může zahrnovat buď pasivní fyzický kontakt, jako je stání mezi žáky nebo blokování cesty žáka, nebo aktivní fyzický kontakt, jako je odvedení žáka za paži z učebny. Zaměstnanec musí informovat svého ředitele, pokud bylo nutné použití přiměřené síly.

28 Filtrování a monitorování

Všichni zaměstnanci absolvují při úvodním zaškolení odpovídající školení v oblasti ochrany dětí (včetně online bezpečnosti, které mimo jiné zahrnuje pochopení očekávání, příslušných rolí a odpovědností v souvislosti s filtrováním a monitorováním – (další informace viz odstavec 141 v KCSiE, 2024). Standardy filtrování a monitorování lze nalézt [zde](#). Mezi osvědčené postupy může patřit:

- Výroční zpráva o filtrování a monitorování
- Pravidelné hodnocení rizik
- Jasně odpovědnosti chápáné třetí stranou (Touchware), DSL a vedením školy.

V roce 2023 zveřejnily servery gov.uk a [Britské centrum pro bezpečnější internet Splňování digitálních a technologických standardů ve školách](#), a to kromě [kontrolní seznam](#).

29 Sociální sítě (Další pokyny naleznete v části „Zásady používání sociálních sítí“)

Pokyny/ochrana pro zaměstnance při používání sociálních sítí

- A. Žádný člen personálu by neměl komunikovat s žádným studentem ve škole na sociálních sítích.
- B. Žádný člen personálu by neměl komunikovat s žádným bývalým studentem ve škole, který je mladší 18 let, na sociálních sítích.
- C. To znamená, že žádný člen personálu školy by neměl žádat o přístup do sekce studenta na sociální síti. Stejně tak by neměl studentovi umožnit přístup do sekce pro zaměstnance, např. tím, že by ho přijal jako přítele.
- D. Pokud rodina a přátelé mají studenty ve škole a existují legitimní rodinné vazby, informujte prosím písemně ředitele. Nebylo by však vhodné komunikovat během pracovního dne na školním vybavení.
- E. Pokud máte jakékoli důkazy o tom, že studenti nebo dospělí používají sociální sítě během pracovního dne, kontaktujte prosím určeného vedoucího pro bezpečnost ve škole.

30 Mobilní telefony a fotoaparáty

Zaměstnanci si mohou do školy nosit osobní telefony pro vlastní potřebu, ale toto používání musí omezit na dobu nekontaktního kontaktu, kdy žáci nejsou přítomni. Osobní telefony zaměstnanců zůstanou během kontaktu s žáky v jejich taškách nebo skříňkách.

Zaměstnanci nebudou žáky fotografovat ani nahrávat na jejich osobní telefony ani fotoaparáty.

S výslovným souhlasem ředitele může být v každém případě uděleno povolení k použití mobilního telefonu. Během výletů nebo akcí by mělo být používání mobilních telefonů k fotografování po udělení povolení zdokumentováno v posouzení rizik.

31 Výuka

Ve škole Riverside School se žáci učí o ochraně dětí, a to i online, prostřednictvím různých výukových a vzdělávacích příležitostí, což je součástí širokého a vyváženého kurikula. Děti se učí rozpoznat, kdy jsou v ohrožení, a jak získat pomoc, když ji potřebují.

Profesní hranice

Výuka online se liší od prezenční výuky. Dospělí by si však měli vždy udržovat profesionální vztahy s dětmi a mladými lidmi. Zaměstnancům se připomíná, že během distanční výuky dodržují Kodex chování zaměstnanců.

Obavy týkající se ochrany dětí a vyjadřování obav

Pokud děti ve škole nevidí každý den důvěryhodné dospělé, je ještě důležitější, aby zaměstnanci byli schopni identifikovat jakékoli obavy týkající se ochrany dětí a podniknout příslušné kroky.

Například se mohou objevit obavy, když:

- člen personálu během online lekce vidí nebo slyší něco znepokojivého
- dítě odhalí zneužívání během telefonátu nebo e-mailem.

Zaměstnanci by měli i nadále dokumentovat obavy na platformě CPOMS v souladu s pokyny stanovenými v těchto zásadách.

Platformy

Vždy se ujistěte, že platforma, kterou používáte, je vhodná pro věkovou skupinu, vývojovou fázi a schopnosti dětí. Nastavte si školní účty pro všechny online platformy, které používáte (nepoužívejte osobní účty učitelů). Zkontrolujte nastavení ochrany osobních údajů.

Kontaktování dětí doma

Někdy se může stát, že zaměstnanci budou muset kontaktovat děti individuálně, například za účelem poskytnutí zpětné vazby k domácím úkolům. Zaměstnanci by měli kontaktovat děti pouze během běžné školní doby nebo v časech dohodnutých s vedením školy. Pro komunikaci s dětmi používejte e-mailové adresy nebo telefonní čísla rodičů nebo pečovatелů, pokud to nepředstavuje bezpečnostní riziko. Lze použít i e-mailové adresy studentů vygenerované školou. Pro komunikaci prostřednictvím e-mailu nebo online platformou používejte školní účty, nikdy ne osobní účty učitelů.

33 Související zásady a dokumenty

Bezpečnost dětí ve vzdělávání (2024) [První část]; a vedoucí pracovníci škol a zaměstnanci, kteří pracují přímo s dětmi, by si měli přečíst také přílohu A

- Kodex chování zaměstnanců
- Zásady ochrany a ochrany dětí
- Politika pozitivního chování
- Zásady proti šikaně
- Zásady pro sociální síť
- Zásady chování a disciplíny
- Zásady týkající se oznamování nekalých praktik
- Politika elektronické bezpečnosti
- Zásady týkající se osobního, sociálního a zdravotního vzdělávání a občanství
- Zásady v oblasti zdraví a bezpečnosti
- Zásady pro vedení záznamů, sdílení informací, uchovávání a skladování
- Bezpečnější nábor
- Politika rovných příležitostí
- Zásady omezení

Další recenze

Příloha 1: Kontakty na okresy v České republice

Kontakty na okresy v České republice				
Okres	Jméno kontaktní osoby	Pozice	Kontaktní číslo	E-mail
Praha 1	Mgr. Hana Vitnerová	Vedoucí sociální péče Vodičková 18/Kancelář 306	tel.: 221 097 353	hana.vitnerova@praha1.cz
Praha 2	Mgr. Marta Konvičková	Vedoucí oddělení ochrany dětí Nám. Míru 20/600	tel.: 236 044 294	marta.konvickova@praha2.cz
Praha 3	Martina Minhová	Vedoucí oddělení ochrany dětí Seifertova 51	tel.: 222 116 485	minhova.martina@praha3.cz
Praha 4	Bc. Petra Opočenská	Vedoucí oddělení ochrany dětí Antala Staška 2059/80B	tel.: 261 192 336	petra.opocenska@praha4.cz
Praha 5	Mgr. Jana Kudrnová	Vedoucí oddělení ochrany dětí Nám. 14 října 1381/4	tel.: 257 000 437	jana.kudrmova@praha5.cz
Praha 6	Bc. Jitka Köcherová	Vedoucí oddělení ochrany dětí Čs. Armády 23/601 kancelář 102	tel.: 220 189 612	jkocherova@praha6.cz
Praha 7	Vlasta Kopřivová Koničková	Vedoucí oddělení ochrany dětí U Průhonu 1338/38 kancelář 2.03	tel.: +420 220 144 186	KonickovaV@Praha7.cz
Praha 8	Mgr. Dagmar Kubičková	Vedoucí oddělení ochrany dětí U Meteoru 8, kancelář 144	tel.: 222 805 244	dagmar.kubicikova@praha8.cz
Praha 9	Mgr. Lucie Mikulenková	Vedoucí oddělení ochrany dětí Sokolovská 14/324 kancelář 323	tel.: +420 283 091 443	mikulenkoval@praha9.cz

Praha 10	Anna Chochulová	Vedoucí oddělení ochrany dětí Vršovická 68 kancelář A/104	tel.: 267 093 219	anna.chochulova@praha10.cz
Praha 11	Mgr. Milena Jindřichová	Vedoucí oddělení ochrany dětí Ocelíková 627/1	tel.: +420 267 902 117	jindrichovam@praha11.cz
Praha 12	Mgr. Andrea Michalcová	Vedoucí péče o děti a rodinu Čechtická 758	tel.: 244 028 317 Mobil: 725 409 301	michalcova.andrea@praha12.cz

Důležité kontakty v České republice

Jméno	Telefon	Webové stránky	Poznámky
Obecné tísňové číslo	112		Evropské číslo pro záchrannou službu, policii a hasiče Také v ANGLIČTINĚ
POLICIE	158	https://www.policie.cz/	
Hasiči	150	https://www.hzscr.cz/hzs-hlavniho-mesta-prahy.aspx	
Ambulance	155	https://www.zzshmp.cz/	
Linka pomoci Linka bezpečí	116 111 děti +420 606 021 021 rodiče	https://www.linkabezpeci.cz/	Volejte ZDARMA Linka pomoci pro děti v jakékoli obtížné nebo krizové situaci Také online přes chat Pouze v češtině
Spondea	+420 608 118 088	https://www.spondea.cz/en	Domácí násilí Program pro zvládnání hněvu Po domluvě také v ANGLIČTINĚ
Anabell	+420 774 467 293	http://www.anabell.cz/	Centrum pro pomoc s poruchami příjmu potravy Také v ANGLIČTINĚ
DONA	116 006	https://www.116006.cz/	Volejte ZDARMA Centrum pro pomoc lidem, kteří trpí domácím násilím nebo zneužíváním Také v ANGLIČTINĚ
Linka pro rodinu a školu	116 000	https://linkaztracenedite.cz/	Volejte ZDARMA Pro děti, které se cítí opuštěné, šikanované, zneužívané, na útěku z domova

			Pro dospělé (rodiče a učitele), kteří se obávají o děti z hlediska šikany, zneužívání, vyhrožování nebo pohřešování dětí Také v ANGLIČTINĚ
Dítě krize	+420 241 484 149	https://www.ditekrize.cz/	Dětské krizové centrum, nepřetržitá linka pomoci Také online přes chat Pouze v češtině
Kyberšikana	+420 778 510 510	https://www.ditekrize.cz/	Speciální linka pro pomoc s online šikanou Pouze v češtině
ONZ - řada pro dívky a ženy	+420 603 213 826 +420 603 210 999	https://www.poradnaproze.ny.eu/aktuality	Centrum podpory pro ženy ohledně antikoncepce, neočekávaných a nechtěných těhotenství Pouze v češtině
Modrá linka	+420 608 902 410 +420 731 197 477	https://www.modralinka.cz/	Linka podpory pro děti v obtížných situacích Telefon pouze v češtině E-mail také v ANGLIČTINĚ
Sananim K-centrum	+420 602 666 415	http://www.sananim.cz/o-nas-1/kontakti-centrum-kc.html	Centrum pro pomoc se závislostmi Po domluvě také v ANGLIČTINĚ
FOD Klokánek	+420 271 912 500 +420 724 667 672 - pohotovost	https://www.klokanek-laskova.cz/	Útulek pro děti Také v ANGLIČTINĚ
Sociální péče OSPOD	+420 220 189 612	https://www.praha6.cz/odb-or06	Sociální služby a poradenství Pouze v češtině Kontakt, když rodiče neplní rodičovské povinnosti - dítě je evidentně zanedbáváno
Úřad pro mezinárodněprávní ochranu dětí	+420 542 215 522	https://www.umpod.cz/	Také v ANGLIČTINĚ Zprostředkovatel v komunikaci mezi dvěma zeměmi v otázkách rodinného práva

PPP6	+420 220 612 131	https://www.ppp6.cz/	Pedagogicko-psychologické poradenství PhDr. Veronika Pavlas Martanová, PhD. (martanova@ppp6.cz) - kontaktní osoba pro Riverside Pouze v češtině Pro rodiny a školy
-------------	------------------	---	---

Důležité kontakty ve Spojeném království

Jméno	Webové stránky	Poznámky
Obchodování s lidmi	https://www.nationalcrimeagency.gov.uk/what-we-do/crime-threats/modern-slavery-and-human-trafficking	Národní kriminální agentura pro obchodování s lidmi
Bezpečnost dětí ve vzdělávání, 2020	https://assets.publishing.service.gov.uk/government/uploads/system/uploads/attachment_data/file/912592/Keeping_children_safe_in_education_Sept_2020.pdf	Ze strany 94
NSPCC	https://www.nspcc.org.uk/preventing-abuse/child-abuse-and-neglect/domestic-abuse/signs-symptoms-effects/	Domácí násilí ve Spojeném království, příznaky, symptomy, následky
Útočiště	http://www.refuge.org.uk/get-help-now/what-is-domestic-violence/effects-of-domestic-violence-on-children/	dopady domácího násilí na děti
Zachraňte životy	http://www.safelives.org.uk/knowledge-hub/spotlights/spotlight-3-young-people-and-domestic-abuse	mladí lidé a domácí násilí
Děti pohřešované ve vzdělávání	https://assets.publishing.service.gov.uk/government/uploads/system/uploads/attachment_data/file/550416/Children_Missing_Education_-_statutory_guidance.pdf	



Ochrana dětí (Ochrana) Část 2 Vedení

Revidováno Září 2025

„Nejdůležitějším faktorem je, zda sdílení informací pravděpodobně podpoří ochranu a ochranu dítěte.“ (Sdílení informací, 2018, s. 9).

Verze pokynů pro sdílení informací z roku 2015 byla aktualizována v reakci na obecné nařízení o ochraně osobních údajů (GDPR) a zákon o ochraně osobních údajů z roku 2018 a nahrazuje pokyny pro sdílení informací vlády Spojeného království: pokyny pro odborníky a manažery zveřejněné v březnu 2015. GDPR a zákon o ochraně osobních údajů z roku 2018 nebrání sdílení informací za účelem ochrany dětí a mládeže ani jej neomezuji. (Sdílení informací (2018) strana 5)

Sedm zlatých pravidel pro sdílení informací

1. Nezapomeňte, že obecné nařízení o ochraně osobních údajů (GDPR), zákon o ochraně osobních údajů z roku 2018 a právo v oblasti lidských práv nepředstavují překážky pro oprávněné sdílení informací, ale poskytují rámec pro zajištění toho, aby osobní údaje o žijících osobách byly sdíleny vhodným způsobem.
2. Buďte k dané osobě (a/nebo její rodině, je-li to vhodné) od samého začátku otevření a upřímní ohledně toho, proč, jaké, jak a s kým budou nebo by mohly být informace sdíleny, a vyžádejte si jejich souhlas, pokud to není nebezpečné nebo nevhodné.
3. Vyhledejte radu jiných odborníků, nebo Thirtyone:eight, v případě jakýchkoli pochybností o sdílení dotyčných informací, bez zveřejnění totožnosti dané osoby, pokud je to možné.
4. Pokud je to možné, sdílejte informace se souhlasem a pokud možno respektujte přání těch, kteří se sdílením svých informací nesouhlasí. Podle GDPR a zákona o ochraně osobních údajů z roku 2018 můžete sdílet informace bez souhlasu, pokud k tomu podle vašeho úsudku existuje zákonný důvod, například pokud může být ohrožena bezpečnost. Svůj úsudek budete muset založit na skutečnostech případu. Pokud sdílíte nebo od někoho požadujete osobní údaje, uveďte jasný důvod, na kterém tak činíte. Pokud souhlas nemáte, mějte na paměti, že daná osoba nemusí očekávat, že budou informace sdíleny.
5. Zvažte bezpečnost a pohodu: svá rozhodnutí o sdílení informací zakládejte na úvahách o bezpečnosti a pohodě dané osoby a dalších osob, které mohou být jejím jednáním ovlivněny.
6. Nezbytné, přiměřené, relevantní, dostatečné, přesné, včasné a bezpečné: zajistěte, aby informace, které sdílíte, byly nezbytné pro účel, pro který je sdílíte, aby byly sdíleny pouze s těmi osobami, které je potřebují, aby byly přesné a aktuální, aby byly sdíleny včas a aby byly sdíleny bezpečně (viz zásady).
7. Veďte si záznamy o svém rozhodnutí a jeho důvodech – ať už se jedná o sdílení informací, či nikoli. Pokud se rozhodnete sdílet, zaznamenejte si, co jste sdíleli, s kým a za jakým účelem.

Pro efektivní sdílení informací:

- Všichni odborníci by si měli být jisti podmínkami zpracování, které jim umožňují ukládat a sdílet informace, které potřebují k plnění své role v oblasti ochrany. Informace relevantní pro ochranu budou často údaji, které jsou považovány za „osobní údaje zvláštní kategorie“, což znamená, že jsou citlivé a osobní.
- Pokud odborníci potřebují sdílet osobní údaje zvláštní kategorie, měli by si být vědomi toho, že zákon o ochraně osobních údajů z roku 2018 zahrnuje „ochranu dětí a ohrožených osob“ jako podmínku, která odborníkům umožňuje sdílet informace bez jejich souhlasu.
- Informace mohou být legálně sdíleny bez souhlasu, pokud odborník není schopen získat souhlas dané osoby, nelze od něj rozumně očekávat, že jej získá, nebo pokud by získání souhlasu mohlo ohrozit dítě.
- Relevantní osobní údaje lze zákonně sdílet, pokud se jedná o ochranu dítěte nebo ohrožené osoby před zanedbáváním, vykořisťováním nebo fyzickou, emocionální či duševní újmu, nebo pokud se jedná o ochranu jejich fyzické, duševní nebo emocionální pohody.

Principy

Nezbytné a přiměřené

Při rozhodování o tom, jaké informace sdílet, byste měli zvážit, kolik informací potřebujete zveřejnit. Nesdílení více dat, než je nezbytné k jejich užitečnosti, je klíčovým prvkem GDPR a zákona o ochraně osobních údajů z roku 2018 a měli byste zvážit dopad zveřejnění informací na subjekt informací a jakékoli třetí strany. Informace musí být přiměřené potřebě a míře rizika.

Relevantní

S těmi, kteří je potřebují, by měly být sdíleny pouze informace, které jsou relevantní pro dané účely. To umožňuje ostatním efektivně vykonávat svou práci a činit informovaná rozhodnutí.

Adekvátní

Informace by měly být přiměřené svému účelu. Informace by měly mít správnou kvalitu, aby jim bylo možné porozumět a spolehnout se na ně. Přesné informace by měly být přesné a aktuální a měly by jasně rozlišovat mezi fakty a názory. Pokud jsou informace historické, je třeba to vysvětlit.

Včasné

Informace by měly být sdíleny včas, aby se snížilo riziko promarněných příležitostí k nabídnutí podpory a ochrany dítěti. Včasnost je klíčová v nouzových situacích a nemusí být vhodné žádat o souhlas se sdílením informací, pokud by to mohlo způsobit zpoždění, a tím vystavit dítě nebo mladého člověka zvýšenému riziku újmy. Odborníci by měli zajistit, aby bylo sdíleno dostatečné množství informací, a také zvážit naléhavost, s jakou je třeba je sdílet.

Zajistit

Kdykoli je to možné, měly by být informace sdíleny vhodným a bezpečným způsobem. Odborníci musí vždy dodržovat Zásady společnosti Riverside týkající se zabezpečení při nakládání s osobními údaji.

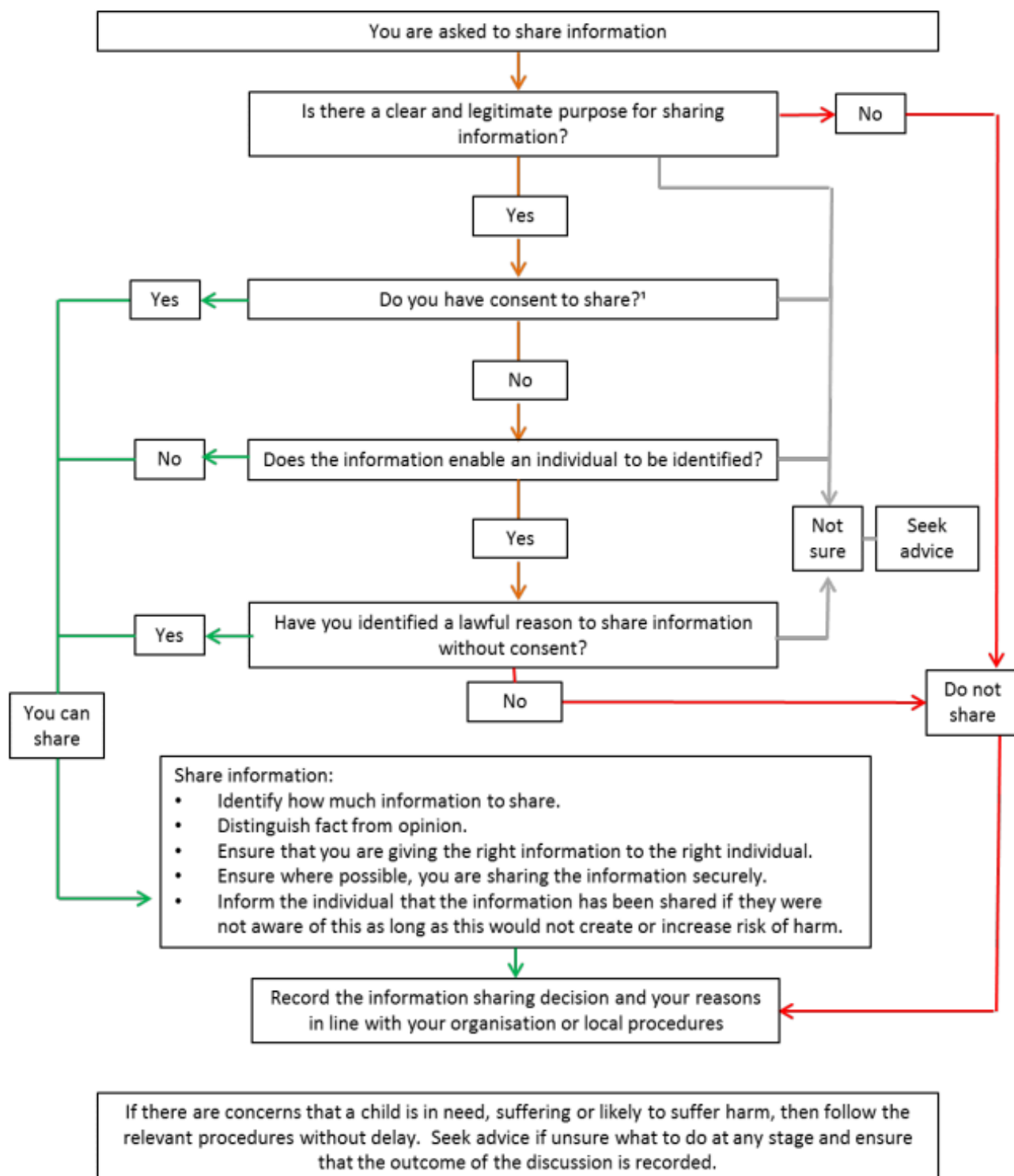
Záznam

Rozhodnutí o sdílení informací by měla být zaznamenána, ať už bylo rozhodnutí o sdílení přijato či nikoli. Pokud je rozhodnutí o sdílení učiněno, měly by být v souladu s organizačními postupy uvedeny důvody, včetně toho, jaké informace byly sdíleny a s kým.

Pokud je rozhodnuto o nesdílení, je dobrým zvykem zaznamenat důvody tohoto rozhodnutí a prodiskutovat je s žadatelem.

V souladu se zásadami uchovávání údajů společnosti Riverside by informace neměly být uchovávány déle, než je nezbytné. Za určitých výjimečných okolností to může být na dobu neurčitou, ale pokud je tomu tak, měl by být v pravidelných intervalech naplánován proces kontroly, aby se zajistilo, že data nebudou uchovávána tam, kde to není nutné.

Vývojový diagram, kdy a jak sdílet informace



1. Consent must be unambiguous, freely given and may be withdrawn at any time

Další pokyny naleznete v dokumentu „Sdílení informací – Rady pro odborníky poskytující ochranné služby dětem, mladým lidem, rodičům a pečovatelům“.

Pokyny pro uchovávání a skladování

Hlavní zásady vedení záznamů

Podle zásad ochrany osobních údajů by záznamy obsahující osobní údaje měly být:

- přiměřené, relevantní a ne nadměrné vzhledem k účelu (účelům), pro který (pro které) jsou uchovávány;
- přesné a aktuální; a
- uchovávány pouze po nezbytně dlouhou dobu (Úřad komisaře pro informace, 2017(a) a 2017(b)).

Zavedení obecného nařízení o ochraně osobních údajů (GDPR) v roce 2018 nemění způsob, jakým by měly být záznamy o ochraně dětí ukládány a uchovávány.

Škola Riverside musí:

- znát důvod, proč uchováváme záznamy o dětech a/nebo dospělých (například proto, že se týkají ochrany dětí);
- posoudit, jak dlouho musíme záznamy uchovávat; a
- mít plán, jak a kdy budou záznamy zničeny.

Aby byla zajištěna bezpečnost osobních údajů, měla by škola Riverside:

- Nahrát a uložit důvěrné soubory na "CPOMS" platformu.

Obavy o bezpečnost a blaho dětí

Pokud má kdokoli ve škole Riverside obavy o blaho nebo bezpečnost dítěte nebo mladého člověka, je nezbytné zaznamenat všechny relevantní podrobnosti. To musí být provedeno bez ohledu na to, zda jsou obavy sdíleny s policií nebo s dětskou sociální péčí. Riverside využívá program „CPOMS“ k dokumentaci obav studentů

Ujistěte se, že zpráva je věcná. Jakýkoli výklad nebo závěr vyvozený z pozorování, výroků nebo tvrzení by měl být jako takový jasně zaznamenán. Záznam by měl být vždy podepsán osobou, která zprávu vypracovala.

Uchovávání záznamů o ochraně dětí

- Informace o obavách týkajících se ochrany dítěte a hlášeních by měly být uchovávány v samostatném souboru týkajícím se ochrany dítěte pro každé dítě, nikoli v jednom „záznamu obav“. Soubor týkající se ochrany dítěte by měl být zahájen, jakmile se o jakýchkoli obavách dozvíte.
- Je dobrým zvykem uchovávat spisy týkající se ochrany dětí odděleně od obecných záznamů dítěte. Obecný záznam byste měli označit tak, že existuje samostatný spis týkající se ochrany dětí. Z tohoto důvodu jsou důvěrné spisy uloženy na CPOMS platformě.

Doby uchovávání: záznamy o ochraně dětí

Pokyny pro školy k vedení záznamů a správě informací o ochraně dětí uvádějí, že:

Soubory o ochraně dětí by měly být předány každé nové škole, kterou dítě navštěvuje, a měly by být uchovávány do doby, než dítě dosáhne 25 let (to je 7 let po dosažení věku pro ukončení školní docházky) (IRMS, 2016).

Pokud se škola rozhodne nesdílet své obavy ohledně blaha dítěte s policií nebo sociálními službami, měla by si i tak vést záznamy o vznesených problémech.

V některých případech lze záznamy uchovávat déle – další informace naleznete v části „Výjimky“ níže.

Zaznamenávání obav ohledně chování dospělých

Někdy mohou být vzneseny obavy ohledně dospělého, který pracuje nebo se dobrovolně angažuje s dětmi. Může to být proto, že:

- se choval způsobem, který ublížil nebo mohl ublížit dítěti;
- spáchal trestný čin proti dítěti nebo v souvislosti s dítětem; nebo
- se choval způsobem, který naznačuje, že není vhodný pro práci s mladými lidmi.

Musíte vést jasné a úplné záznamy o všech obviněních vznesených proti dospělým pracujícím nebo dobrovolně se angažujícím s dětmi, včetně:

- o jaká obvinění byla;
- jak byla obvinění řešena;
- jak byly věci vyřešeny;
- veškerá přijatá opatření; a
- rozhodnutí o vhodnosti dané osoby pro práci s dětmi.

Vedení těchto záznamů vám umožní poskytnout přesné informace, pokud o ně budete někdy požádáni. Například:

- v reakci na budoucí žádosti o referenci;
- pokud budoucí zaměstnavatel požádá o vysvětlení informací zveřejněných v rámci prověřování a zákazu práce; nebo
- pokud se obvinění po určité době znovu objeví.

Uchovávání záznamů týkajících se dospělých

Záznamy týkající se obav ohledně chování dospělé osoby by měly být uchovávány v důvěrném osobním spisu dané osoby (ne prostřednictvím „CPOMS“) a kopie by měla být dotyčné osobě předána.

Lhůty uchovávání: obavy ohledně dospělých

Pokud byly vzneseny obavy ohledně chování dospělé osoby v blízkosti dětí, škola by měla záznamy uchovávat ve svém osobním spisu buď do dosažení věku 65 let, nebo po dobu 10 let – podle toho, co je delší (IRMS, 2016). To platí pro dobrovolníky a placené zaměstnance.

Například:

- Pokud je někomu v době ukončení vyšetřování obvinění 60 let, uchováváme je do jeho 70. narozenin.
- Pokud je někomu 30 let, uchováváme je do dosažení věku 65 let.

Škola by měla uchovávat záznamy po stejnou dobu bez ohledu na to, zda byla obvinění neopodstatněná. Pokud však škola zjistí, že obvinění jsou zlomyslná, měla by záznam okamžitě zničit. Informace by měly být uchovávány po tuto dobu, i když daná osoba přestane pro organizaci pracovat nebo se věnovat dobrovolnické činnosti.

Výjimky

V některých případech lze záznamy uchovávat po delší dobu. Například pokud:

- záznamy poskytují informace o osobní historii dítěte, ke kterým by dítě mohlo chtít později přistupovat;
- záznamy byly uchovávány pro účely výzkumu;
- informace v záznamech jsou relevantní pro zahájené, ale dosud neukončené právní kroky; nebo
- záznamy byly archivovány pro historické účely (například pokud jsou záznamy relevantní pro právní řízení týkající se organizace).

V případě probíhajícího soudního řízení je nejlepší vyhledat právní poradenství ohledně toho, jak dlouho máte záznamy uchovávat.

Některé záznamy podléhají zákonným požadavkům a mají specifickou dobu uchovávání. Patří sem záznamy týkající se:

- dětí, o které se „staral“ místní úřad;
- adoptovaných dětí;
- registrovaných pěstounů;
- rezidenčních dětských domovů.

Škola by si měla ověřit legislativu, aby zjistila, která pravidla se na její organizaci vztahují. Odkazy na legislativu v jednotlivých státech Spojeného království jsou k dispozici níže.

Pokud jsou záznamy uchovávány déle, než je doporučená doba, musí být spisy jasně označeny důvody prodloužení doby.

Kontroly prohlášení a zákazu vstupu

Škola by neměla uchovávat kopie osvědčení o prohlášení a zákazu vstupu, pokud neexistuje spor o výsledcích kontroly. Místo toho by měl být uchováván důvěrný záznam s:

- datem provedení kontroly;
- úrovní a typem kontroly (standardní/rozšířená/kontrola seznamu zákazů a příslušní pracovníci);
- referenčním číslem osvědčení; a
- rozhodnutím o tom, zda byla daná osoba zaměstnána (s odůvodněním).

V případě sporu o výsledcích kontroly si škola může uchovávat kopii osvědčení nejdéle 6 měsíců.

Sničení záznamů o ochraně dětí

Po uplynutí doby uchovávání by měly být důvěrné záznamy spáleny nebo skartovány za přítomnosti člena organizace nebo svěřeny firmě specializující se na skartaci důvěrných materiálů. Zároveň musí být smazány veškeré elektronické verze záznamů.

Pokud nejsou skartovány okamžitě, musí být všechny důvěrné záznamy uloženy v zabezpečeném plastovém sáčku, označeny jako důvěrné a uzamčeny ve skříni nebo na jiném bezpečném místě; nebo umístěny do koše na důvěrný odpad.

Kontrola zásad uchovávání a skladování záznamů o ochraně dětí

Škola by měla pravidelně kontrolovat své zásady uchovávání a skladování záznamů o ochraně dětí, aby se ujistila, že jsou účinné a nadále splňují platné právní předpisy a pokyny. Toto by mělo být provedeno v rámci širšího přezkumu zásad a postupů ochrany.

Pokud škola provede změny ve svých zásadách uchovávání a skladování záznamů o ochraně dětí, je nejlepší ponechat si kopii původní verze, včetně záznamu o provedených změnách a důvodech. Škola by měla starou verzi jasně označit, aby bylo jasné, že byla nahrazena.

Shrnutí: klíčové body k zvážení

Škola musí při tvorbě nebo revizi své politiky uchovávání a skladování záznamů o ochraně dětí zvážit následující otázky:

- Je její vedení záznamů v souladu se zásadami ochrany osobních údajů?

- Které záznamy bude škola uchovávat a za jakým účelem?
- Jak budou záznamy uloženy a kdo k nim bude mít přístup?
- Jak dlouho by měla škola uchovávat záznamy?
- Musí škola dodržovat nějaké zákonné požadavky týkající se uchovávání svých záznamů?
- Jaká opatření musí škola zavést pro kontrolu záznamů?
- Jaká opatření musí škola zavést pro jejich zničení?
- Stanoví školní pojišťovna něco o lhůtách uchovávání záznamů?
- Stanoví školní regulační/inspekční orgán (pokud je to relevantní) nějaké minimální požadavky týkající se vedení, uchovávání a skartování záznamů?
- Poskytují místní školní agentury pro ochranu dětí pokyny k uchovávání a skartování záznamů, které by škola měla dodržovat?

Další informace naleznete v dokumentu „Sdílení informací – Rady pro odborníky poskytující služby ochrany dětí, mladých lidí, rodičů a pečovatelů“, 2018.

2. Další typy zneužívání, zanedbávání a vykořisťování

Děti chybějící ve vzdělávání

Vědět, kde se děti během školního vyučování nacházejí, je nesmírně důležitým aspektem ochrany dětí. Absence ve škole může být ukazatelem zneužívání, zanedbávání nebo vykořisťování a může také vyvolat obavy ohledně problémů s ochranou dětí u ostatních, včetně kriminálního vykořisťování dětí. V Riverside pečlivě sledujeme docházku a neprodleně řešíme špatnou nebo nepravděpodobnou docházku. Škola bude vždy kontaktovat rodiče/pečující osoby, když žáci nejsou ve škole. To znamená, že škola musí mít alespoň dvě aktuální kontaktní čísla na rodiče/pečující osoby. Rodiče by si měli pamatovat, že pokud se čísla změní, měli by školu co nejdříve informovat. V reakci na pokyny v publikaci Keeping Children Safe in Education (2024) má škola:

1. Zaměstnance, kteří chápou, co dělat, když děti nechodí pravidelně.
2. Vhodné zásady, postupy a reakce pro žáky, kteří se zmeškají ve škole (zejména opakovaně).

Zneužívání dětí k trestné činnosti: Okresní linky

Kriminální vykořisťování dětí je geograficky rozšířená forma újmy, která je typickým rysem trestné činnosti v rámci okresních hranic: drogové sítě nebo gangy připravují a zneužívají děti a mladé lidi k přenášení drog a peněz z městských oblastí do příměstských a venkovských oblastí a tržních měst.

Klíčem k identifikaci potenciálního zapojení do okresních hranic jsou chybějící epizody, kdy oběť mohla být obchodována za účelem přepravy drog, a mělo by se zvážit postoupení Národnímu mechanismu pro předávání (Evropská komise).

Stejně jako jiné formy zneužívání a vykořisťování, i vykořisťování v rámci okresních hranic:

- can affect any child or young person (male or female) under the age of 18 years;
- can affect any vulnerable adult over the age of 18 years;
- can still be exploitation even if the activity appears consensual;
- can involve force and/or enticement-based methods of compliance and is often accompanied by violence or threats of violence;
- can be perpetrated by individuals or groups, males or females, and young people or adults; and
- is typified by some form of power imbalance in favour of those perpetrating the exploitation. Whilst age may be the most obvious, this power imbalance can also be due to a range of other factors including gender, cognitive ability, physical strength, status, and access to economic or other resources.

Domácí násilí

Zákon o domácím násilí z roku 2022 (Část 1) definuje domácí násilí jako kterékoli z následujících chování, ať už jako vzorec chování, nebo jako jednorázový incident, mezi dvěma osobami staršími 16 let, které jsou spolu „osobně propojeny“:

- (a) fyzické nebo sexuální zneužívání;
- (b) násilné nebo výhružné chování;
- (c) kontrolní nebo nátlakové chování;
- (d) ekonomické zneužívání (nepříznivý vliv oběti na získávání, používání nebo udržování peněz nebo jiného majetku; nebo na získávání zboží či služeb); a
- (e) psychické, emocionální nebo jiné zneužívání.

V roce 2024 rozšířila KCSiE tento pojem tak, aby zahrnoval „kde (děti) vidí, slyší nebo zažívají jeho účinky“. Lidé jsou „osobně propojeni“, když jsou nebo byli manželé nebo registrovaní partneři; nebo se dohodli na sňatku nebo na tom, že se stanou registrovanými partnery. Pokud tyto dvě osoby byly v intimním vztahu, sdílely rodičovskou odpovědnost za stejné dítě nebo jsou příbuzné.

Definice domácího násilí se vztahuje na děti, pokud vidí, slyší nebo zažívají následky zneužívání; a jsou v příbuzenském vztahu s násilnou osobou.

(Definici naleznete zde: <https://www.legislation.gov.uk/ukpga/2022/17/part/1/enacted>)

Mezi typy domácího násilí patří násilí ze strany intimního partnera, násilí ze strany rodinných příslušníků, násilí ve vztazích dospívajících a násilí a zneužívání dítěte/dospívajícího vůči rodičům. Obětí domácího násilí se může stát kdokoli, bez ohledu na sexuální identitu, věk, etnickou příslušnost, socioekonomické postavení, sexualitu nebo původ, a domácí násilí se může odehrávat uvnitř i vně domova.

Vystavení domácímu násilí a/nebo násilí může mít na děti vážný a dlouhodobý emocionální a psychologický dopad. V některých případech si dítě může za zneužívání vyčítat samo sebe nebo v důsledku toho muselo opustit rodinný domov. Domácí násilí postihující mladé lidi se může vyskytovat také v jejich osobních vztazích a také v kontextu jejich domácího života.

Na co se zaměřit

- Děti, které jsou svědky domácího násilí, mohou:
- Být agresivní nebo šikanovat ostatní, případně mít záchvaty vzteku
- Projevovat asociální chování, jako je vandalismus
- Mít úzkost, depresi nebo sebevražedné myšlenky
- Vyhledávat pozornost
- Mít problémy s pomočováním, nočními můrami nebo nespavostí
- Mít neustálé nebo pravidelné nemoci, jako je nachlazení, bolesti hlavy nebo afty
- Zneužívat drogy nebo alkohol
- Mít poruchy příjmu potravy
- Mít problémy ve škole nebo potíže s učením
- Stáhnout se do sebe

Známky toho, že jste obětí domácího násilí

- Fyzická zranění
- Stres, úzkost nebo deprese
- Nepřítomnost ve škole (úmyslné zameškání výuky)
- Změny osobnosti, jako je nervozita nebo podrážděnost
- Nízké sebevědomí a sebeobviňování

- Neschopnost samostatné komunikace
- Užívání alkoholu nebo drog
- Nedostatek peněz
- Poškození majetku

Britskou národní linku pomoci obětem domácího násilí lze důvěrně volat 24 hodin denně na čísle +44 (0)808 2000 247.

Takzvané násilí „založené na cti“

Takzvané násilí „založené na cti“ (HBV) zahrnuje trestné činy spáchané na ochranu nebo obranu cti rodiny a/nebo komunity, včetně mrzačení ženských pohlavních orgánů (FGM), nucených sňatků a praktik, jako je žehlení prsou.

Všechny formy tzv. HBV jsou zneužíváním (bez ohledu na motivaci) a mělo by se s nimi jako s takovými zacházet. Pokud se zaměstnanci obávají, že dítě může být ohroženo HBV, musí neprodleně kontaktovat určeného vedoucího pro ochranu. Pokud mají zaměstnanci obavy ohledně dítěte, které by mohlo být ohroženo HBV nebo které HBV trpělo, měli by se obrátit na určeného vedoucího pro ochranu (nebo jeho zástupce).

Mrzačení ženských pohlavních orgánů (FGM)

FGM zahrnuje všechny zákroky zahrnující částečné nebo úplné odstranění zevních ženských genitálií nebo jiné poškození ženských pohlavních orgánů.

V České republice je to trestný čin, integrovaný v § 199 trestního zákoníku, a forma násilí páchaného na ženách a fyzického týrání. V České republice však neexistuje žádný konkrétní zákon ani ustanovení, které by se zabývalo FGM nebo jakýmkoli jiným typem mrzačení.

FGM obvykle probíhá mezi narozením a přibližně 15. rokem věku; předpokládá se však, že většina případů se odehrává mezi 5. a 8. rokem věku.

Mezi rizikové faktory pro FGM patří:

- nízká úroveň integrace do společnosti
- matka nebo sestra, která podstoupila FGM
- dívky, které jsou vyřazeny z PSHE
- návštěva starší ženy ze země původu
- odvoz na dlouhou dovolenou do země původu
- mluvení o „zvláštním“ postupu, jak se stát ženou

Příznaky ženské obřízky

FGM může být pravděpodobné, pokud je na návštěvě starší žena, hovoří se o zvláštním postupu nebo oslavě pro narození dcery, nebo pokud si rodiče přejí vzít svou dceru mimo školu na návštěvu „rizikové“ země (zejména před letními prázdninami), nebo pokud si rodiče přejí, aby se jejich děti nedozvěděly o FGM.

Mezi příznaky, že k FGM již mohlo dojít, patří:

- potíže s chůzí, sezením nebo stáním a může se dokonce jevit nepříjemně.
- déle než obvykle trávit čas v koupelně nebo na toaletě kvůli potížím s močením.
- dlouhá doba trávená mimo učebnu během dne s problémy s močovým měchýřem nebo menstruací.
- časté močové, menstruační nebo žaludeční problémy.
- úmyslné vynechávání vzdělávání, zejména s patrnými změnami chování (např. abstinční příznaky nebo deprese) po návratu dívky.
- neochota podstoupit běžné lékařské vyšetření.
- svěření se odborníkovi bez explicitního vyjádření k problému kvůli rozpakům nebo strachu.

- mluvení o bolesti nebo nepohodlí mezi nohama.

Je povinností školy informovat policii, pokud zjistí, že na dívce mladší 18 let byla provedena FGM. Toto opatření obvykle vyplývá z oznámení. Učitelé musí osobně nahlásit policii případy, kdy zjistí, že došlo k FGM, a prodiskutovat takové případy s vedoucím ochrany dětí a sociální péčí o děti. Tato povinnost se nevztahuje na rizikové nebo podezřelé případy.

Ti, kteří takové případy nenahlásí, budou čelit disciplinárním sankcím. Učitelé budou zřídka vidět vizuální důkazy a **neměli** by zkoumat studenty, ale stejná definice toho, co se rozumí pod pojmem „zjištění, že došlo k FGM“, se používá pro všechny odborníky, na které se tato povinná ohlašovací povinnost vztahuje.

Povinnost prevence

Škola Riverside má povinnost „zabránit tomu, aby byli lidé zatahováni do terorismu“. Toto se stalo známým jako „preventivní povinnost“. Pokud se zaměstnanci obávají, že si děti a mladí lidé osvojují extremistické názory nebo vykazují známky radikalizace, měli by to prodiskutovat s pověřeným vedoucím pro ochranu.

Škola používá kurikulum k zajištění toho, aby děti a mladí lidé chápali, jak lidé s extrémními názory sdílejí tyto názory s ostatními, zejména prostřednictvím internetu. Riverside se zavázala k zajištění toho, aby našim studentům bylo nabídnuto široké a vyvážené kurikulum, jehož cílem je připravit je na úspěch v životě. Výuka základních hodnot školy spolu s hodnotami školy podporuje kvalitní výuku a učení a zároveň pozitivně přispívá k rozvoji spravedlivé, spravedlivé a občanské společnosti.

Obavy o duševní zdraví

Problémy s duševním zdravím mohou v některých případech naznačovat, že dítě trpí zneužíváním, zanedbáváním nebo vykořisťováním nebo je tímto rizikem ohroženo.

Zaměstnanci budou pozorně sledovat behaviorální příznaky, které naznačují, že dítě může mít problém s duševním zdravím nebo že je ohroženo jeho rozvojem.

Pokud máte obavy týkající se duševního zdraví dítěte, které jsou zároveň obavou týkající se ochrany dětí, okamžitě podnikněte kroky a podejte žádost o CPOMS.

Pokud máte obavy týkající se duševního zdraví, které nejsou zároveň obavou týkající se ochrany dětí, promluvte si se studentskou sociální službou a dohodněte se na dalším postupu.

Viz pokyny ministerstva školství [duševní zdraví a chování ve školách](#) pro více informací.

Poznávání extremismu

Mezi první ukazatele radikalizace nebo extremismu mohou patřit:

- projevování sympatií k extremistickým kauzám
- glorifikace násilí, zejména vůči jiným vyznáním nebo kulturám
- činění poznámek nebo komentářů o účasti na extremistických akcích nebo shromážděních mimo školu
- důkazy o držení nelegální nebo extremistické literatury
- obhajoba sdělení podobných nelegálních organizací nebo jiným extremistickým skupinám
- netypické změny v oblíbení, chování a vztazích s vrstevníky (existují však také velmi silné narativy, programy a sítě, na které se mladí lidé mohou online setkat, takže zapojení do konkrétních skupin nemusí být zřejmé).
- tajnůstkářské chování
- online vyhledávání nebo sdělení extremistických zpráv či sociálních profilů
- netolerance k odlišnosti, včetně víry, kultury, pohlaví, rasy nebo sexuality
- graffiti, umělecká díla nebo texty, které zobrazují extremistická témata

- pokusy vnucovat extremistické názory nebo praktiky ostatním
- verbalizace protizápadních nebo protibritských názorů
- obhajoba násilí vůči ostatním

Zneužívání dítěte dítětem (viz [Zásady týkající se sexuálního násilí a sexuálního obtěžování dětí na dětech](#))

Zaměstnanci by si měli být vědomi toho, že problémy s ochranou se mohou projevit zneužíváním dítěte dítětem. To s největší pravděpodobností zahrnuje, mimo jiné:

- šikana (včetně kyberšikany, šikany založené na předsudcích a diskriminační);
- zneužívání v intimních osobních vztazích mezi vrstevníky;
- fyzické zneužívání, jako je bití, kopání, třesení, kousání, tahání za vlasy nebo jiné způsobování fyzické újmy (to může zahrnovat online prvek, který usnadňuje, vyhrožuje a/nebo podporuje fyzické zneužívání); sexuální násilí, jako je znásilnění, napadení penetrační a sexuální napadení; (to může zahrnovat online prvek, který usnadňuje, vyhrožuje a/nebo podporuje sexuální násilí);
- sexuální obtěžování, jako jsou sexuální komentáře, poznámky, vtipy a online sexuální obtěžování, které může být samostatné nebo součástí širšího vzorce zneužívání;
- přimět někoho k sexuální aktivitě bez jeho souhlasu, například nutit někoho, aby se svlékl, sexuálně se dotýkal nebo se účastnil sexuální aktivity s třetí stranou;
- sdílení nahých a polonahých obrázků a/nebo videí bez souhlasu (známé také jako sexting nebo sexuální snímky vytvořené mládeží);
- upskirting, který obvykle zahrnuje fotografování pod oblečením osoby bez jejího svolení s úmyslem prohlédnout si její genitálie nebo hýždě za účelem dosažení sexuálního uspokojení nebo způsobení ponížení, úzkosti či znepokojení oběti; a
- násilí a rituály typu iniciace/šikany (to může zahrnovat činnosti zahrnující obtěžování, zneužívání nebo ponižování používané jako způsob iniciace osoby do skupiny a může také zahrnovat online prvek)
- šikana (včetně kyberšikany);
- násilí na základě pohlaví
- násilí a rituály typu iniciace.
- zneužívání v intimních osobních vztazích mezi vrstevníky

Zneužívání je zneužívání a nikdy by nemělo být tolerováno ani vydáváno za „žertování“ nebo „součást dospívání“. Při jednání se zneužívanými dětmi se mohou vyskytovat různé genderové otázky. Může se jednat například o sexuální dotýkání/napadení dívek nebo o násilí typu iniciace u chlapců.

Ve škole Riverside věříme, že všechny děti mají právo chodit do školy a učit se v bezpečném prostředí. Děti by měly být chráněny před újmou ze strany dospělých ve škole a ostatních studentů.

Uznáváme, že někteří studenti někdy negativně ovlivňují učení a blaho ostatních a jejich chování bude řešeno v souladu se školními zásadami chování. Občas mohou být proti studentům vznesena obvinění ze strany jiných členů školy, která mají ochranný charakter. Mezi otázky týkající se ochrany studentů vznesené tímto způsobem může patřit fyzické zneužívání, emocionální zneužívání, sexuální zneužívání a sexuální vykořisťování. Je pravděpodobné, že aby bylo obvinění považováno za ochranné obvinění proti studentovi, bude pravděpodobně splňovat některé z následujících rysů.

Obvinění:

- je namířeno proti staršímu studentovi a vztahuje se k jeho chování vůči mladšímu studentovi nebo zranitelnějšímu studentovi
- je závažné povahy, může zahrnovat i trestný čin
- vyvolává rizikové faktory pro ostatní studenty ve škole
- naznačuje, že tímto studentem mohli být ovlivněni ostatní studenti

- naznačuje, že tímto studentem mohou být ovlivněni mladí lidé mimo školu

Ve škole Riverside budeme podporovat oběti zneužívání dětí prostřednictvím naší poradenské služby.

Sexting

Sexting se konkrétně týká sdílení nahých a polonahých obrázků a/nebo videí, ať už konsensuálního nebo nekonsensuálního.

Toto je doporučený přístup založený na pokynech britské Rady pro bezpečnost dětí na internetu (British Council for Child Internet Safety) pro [všechny zaměstnance](#) a pro [DSL a vedoucí pracovníky](#).

Vaše povinnosti při reakci na incident

Pokud se dozvíte o incidentu zahrnujícím sexting (známý také jako „sexuální snímky vytvořené mládeží“), musíte jej neprodleně nahlásit DSL. (Distribuční úřad pro ochranu osobních údajů).

Nesmíte:

- Prohlížet, stahovat ani sdílet snímky sami, ani žádat žáka, aby je sdílel nebo stáhl. Pokud jste si snímky již omylem prohlédli/a, musíte to nahlásit DSL.
- Mazat snímky nebo požádat žáka o jejich smazání.
- Požádat žáka/žáky, kteří se incidentu zúčastnili, o zveřejnění informací týkajících se snímků (to je odpovědností DSL).
- Sdílet informace o incidentu s ostatními členy personálu, žákem/žáky, kterých se incidentu týká, nebo s jejich či jinými rodiči a/nebo pečovateli.
- Říkat nebo dělat cokoli, co by obvinilo nebo zahanbilo jakékoli mladé lidi, kteří se incidentu zúčastnili.

Měli byste vysvětlit, že musíte incident nahlásit, a ujistit žáka/žáky, že od DSL obdrží podporu a pomoc.

Ukládání a sdílení sexuálních nebo nevhodných obrázků dětí (mladších 18 let) je trestným činem. Škola bude jednat v nejlepším zájmu oběti a v souladu s českými zákony. Každý případ sextingu je složitý a vyžaduje pečlivé zvážení. DSL může požádat o radu 31:8, Policii ČR a právníka. Škola může být doporučeno, aby incident dále prošetřila nebo poskytla relevantní informace pro externí policejní vyšetřování. Důvěryhodný česky mluvící zaměstnanec se připojí k ochrannému týmu, aby tlumočil.

Sexuální násilí a sexuální obtěžování mezi dětmi ve školách

V září 2022 byla aktualizována část 5 KCSIE 2022. Tyto pokyny by měly být dodržovány společně s našimi [Zásady týkající se sexuálního zneužívání a sexuálního obtěžování dětí](#). Sexuální násilí a sexuální obtěžování se může vyskytnout mezi dvěma dětmi jakéhokoli věku a pohlaví. Může k němu dojít také prostřednictvím sexuálního napadení nebo sexuálního obtěžování jednoho dítěte nebo skupiny dětí skupinou dětí.

Děti, které jsou oběťmi sexuálního násilí a sexuálního obtěžování, pravděpodobně považují tuto zkušenost za stresující a znepokojivou. To s největší pravděpodobností nepříznivě ovlivní jejich dosažené vzdělání. Sexuální násilí a sexuální obtěžování existují kontinuálně a mohou se překrývat, mohou se vyskytovat online i offline (fyzicky i verbálně) a nikdy nejsou přijatelné.

Je důležité, aby všechny oběti byly brány vážně a aby jim byla nabídnuta odpovídající podpora. Zaměstnanci by si měli být vědomi toho, že některé skupiny jsou potenciálně více ohroženy. Důkazy ukazují, že dívky, děti se speciálními vzdělávacími potřebami a postižením a LGBT děti jsou vystaveny většímu riziku. Zaměstnanci by si měli být vědomi důležitosti:

- jasně uvést, že sexuální násilí a sexuální obtěžování nejsou přijatelné, nikdy nebudou tolerovány a nejsou nevyhnutelnou součástí dospívání;

- netolerovat ani neodmítat sexuální násilí nebo sexuální obtěžování jako „žertování“, „součást dospívání“, „jen se smát“ nebo „kluci jsou kluci“; a
- provokativní chování (potenciálně kriminální povahy), jako je chytání za zadky, prsa a genitálie, švihání podprsenkami a zvedání sukní. Odmítání nebo tolerování takového chování riskuje jeho normalizaci.

Co je sexuální násilí a sexuální obtěžování?

Sexuální násilí

Když mluvíme o sexuálním násilí, máme na mysli sexuální trestné činy podle zákona o sexuálních trestných činech z roku 2003/105 (Spojené království) a Českého trestního zákoníku, § 186, 187 a 198, a antidiskriminačního zákona z roku 2009. Sexuální násilí zahrnuje také online prvek, který usnadňuje, vyhrožuje a/nebo podněcuje sexuální násilí. Může to zahrnovat i přimět někoho k sexuální aktivitě bez jeho souhlasu, například nucení někoho ke svlékání, sexuálnímu dotyku nebo k sexuální aktivitě s třetí stranou.

Sexuální obtěžování

Sexuální obtěžování znamená „nežádoucí chování sexuální povahy“, ke kterému může docházet online i offline. Pokud škola hovoří o sexuálním obtěžování, činí tak v kontextu sexuálního obtěžování dítěte na dítěti. Sexuální obtěžování pravděpodobně: porušuje důstojnost dítěte a/nebo v něm vyvolává pocit zastrašování, ponižování nebo ponižování a/nebo vytváří nepřátelské, urážlivé nebo sexualizované prostředí.

Ačkoli se nejedná o vyčerpávající seznam, sexuální obtěžování může zahrnovat:

- sexuální komentáře, jako například: vyprávění sexuálních historek, obscénní komentáře, sexuální poznámky o oblečení a vzhledu a nadávky sexualizovanými jmény;
- sexuální „vtipy“ nebo popichování;
- fyzické chování, jako například: úmyslné otírání se o někoho, zasahování do něčího oblečení (školy a vysoké školy by měly zvážit, kdy cokoli z toho překročí hranici sexuálního násilí – je důležité s obětí hovořit a zvážit její zkušenost) a zobrazování obrázků, fotografií nebo kreseb sexuální povahy; a online sexuální obtěžování. Může se jednat o samostatný jev nebo o součást širšího schématu sexuálního obtěžování a/nebo sexuálního násilí. Může zahrnovat:
 - nesouhlasné sdílení sexuálních obrázků a videí;
 - sexualizovanou online šikanu;
 - nežádoucí sexuální komentáře a zprávy, včetně těch na sociálních sítích; a
 - sexuální vykořisťování; nátlak a výhrůžky
 - Upskirting – zahrnuje pořizování fotografie pod oblečením osoby bez jejího svolení

Reakce na oznámení sexuálního násilí nebo sexuálního obtěžování

První reakce na oznámení od dítěte je důležitá. Je nezbytné, aby všechny oběti byly ujištěny, že jsou brány vážně a že jim bude poskytnuta podpora a bezpečí. Oběť by nikdy neměla mít dojem, že hlášením sexuálního násilí nebo sexuálního obtěžování vytváří problém. Ani by oběť neměla být nikdy nucena se za podání oznámení stydět.

Další informace naleznete v publikaci Jak zajistit bezpečnost dětí ve vzdělávání, 2024.

Sexuální vykořisťování dětí

Sexuální vykořisťování dětí je formou sexuálního zneužívání dětí. Dochází k němu, když jednotlivec nebo skupina využije nerovnováhy moci k donucení, manipulaci nebo klamání dítěte nebo mladé osoby mladší 18 let k sexuální aktivitě: (a) výměnou za něco, co oběť potřebuje nebo chce, a/nebo (b) za finanční výhodu nebo zvýšení statusu pachatele nebo zprostředkovatele.

Oběť mohla být sexuálně vykořisťována, i když se sexuální aktivita jeví jako konsenzuální. Sexuální vykořisťování dětí ne vždy zahrnuje fyzický kontakt: může k němu docházet také prostřednictvím technologií.

Stejně jako všechny formy sexuálního zneužívání dětí, i sexuální vykořisťování dětí:

- může postihnout jakékoli dítě nebo mladou osobu (muže nebo ženu) mladší 18 let, včetně 15 a 16 letých, kteří mohou legálně souhlasit se sexem; (český zákon č. 218/2003 Sb., účinný od 1. ledna 2004, se vztahuje na případy, kdy existuje jakýkoli druh důvěry/závislosti, například mezi zaměstnancem a studentem.)
- může se jednat o zneužívání, i když se sexuální aktivita jeví jako konsensuální;
- může zahrnovat jak kontaktní (penetrativní a nepenetrativní akty), tak bezkontaktní sexuální aktivitu;
- může probíhat osobně nebo prostřednictvím technologií, nebo kombinací obou;
- může zahrnovat metody dodržování založené na síle a/nebo lákání a může, ale nemusí být doprovázeno násilím nebo hrozbami násilí;
- může probíhat bez bezprostředního vědomí dítěte nebo mladé osoby (např. prostřednictvím kopírování videí nebo obrázků, které vytvořili a zveřejnili na sociálních sítích), jinými osobami;
- může být páčeno jednotlivci nebo skupinami, muži nebo ženami a dětmi nebo dospělými. Zneužívání může být jednorázovým jevem nebo sérií incidentů v průběhu času a sahá od oportunistických až po komplexní organizované zneužívání; a je typické nějakou formou mocenské nerovnováhy ve prospěch těch, kteří se zneužívání dopouštějí. I když věk může být nejzřetelnějším faktorem, tato mocenská nerovnováha může být také způsobena řadou dalších faktorů, včetně pohlaví, sexuální identity, kognitivních schopností, fyzické síly, statusu a přístupu k ekonomickým nebo jiným zdrojům.

Některé z následujících znaků mohou být ukazateli sexuálního vykořisťování dětí:

- děti, které se objevují s nevysvětlitelnými dary nebo novými věcmi;
- děti, které se stýkají s jinými mladými lidmi zapojenými do vykořisťování;
- děti, které mají starší přítele nebo přítelkyně;
- děti, které trpí pohlavně přenosnými infekcemi nebo otěhotní;
- děti, které trpí změnami v emoční pohodě;
- děti, které zneužívají drogy a alkohol;
- děti, které se na určitou dobu ztratí nebo se pravidelně vracejí domů pozdě; a
- děti, které pravidelně zameškávají školu nebo vzdělávání, nebo se vzdělávání neúčastní.

Bezdomovectví

Být bez domova nebo být ohrožen bezdomovectvím představuje skutečné riziko pro blaho dítěte. Určený vedoucí ochrany (a případní zástupci) by měli znát kontaktní údaje a způsoby, jak se obrátit na místní bytový úřad, aby mohli co nejdříve vznést/řešit obavy.

Mezi ukazatele, že rodina může být ohrožena bezdomovectvím, patří dluhy v domácnosti, dlužné částky na nájemném, domácí násilí a asociální chování, stejně jako žádost o opuštění nemovitosti od rodiny. I když by se doporučení a/nebo diskuse s místním bytovým úřadem měly řešit dle potřeby, nemělo by to nahrazovat a ani by nemělo nahrazovat doporučení do sociální péče o děti, pokud bylo dítěti způsobeno újma nebo je ohroženo.

Zákon o snižování počtu bezdomovců ve Spojeném království z roku 2017 ukládá anglickým zastupitelstvům novou zákonnou povinnost, aby každý, kdo je bez domova nebo je ohrožen bezdomovectvím, měl přístup k smysluplné pomoci, včetně posouzení svých potřeb a okolností, vypracování personalizovaného bytového plánu a práce, která jim pomůže udržet si ubytování nebo najít nové místo k životu. Následující informační list užitečně shrnuje nové povinnosti: Informační list k zákonu o snižování počtu bezdomovců. Nové povinnosti přesouvají pozornost na včasnou intervenci a povzbuzují ohrožené osoby, aby co nejdříve vyhledaly podporu, než se ocitnou v krizi bezdomovectví.

Ve většině případů budou zaměstnanci škol a vysokých škol bezdomovectví posuzovat v kontextu dětí, které žijí se svými rodinami, a intervence bude probíhat na tomto základě. Je však třeba také uznat, že v některých případech mohou 16- a 17letí žít nezávisle na svých rodičích nebo opatrovnících, například v důsledku vyloučení z rodinného domova, a budou vyžadovat jinou úroveň intervence a podpory. Vedoucí agenturou pro tyto mladé lidi

budou služby pro děti a určený vedoucí ochrany (nebo jeho zástupce) by měl zajistit, aby byla na základě okolností dítěte provedena vhodná doporučení.

Ministerstvo pro bydlení, komunity a místní samosprávu Spojeného království a Ministerstvo bydlení, komunit a místní samosprávy zveřejnily společné zákonné pokyny k poskytování ubytování pro 16- a 17-leté, kteří mohou být bez domova a/nebo potřebují ubytování.

Soukromá pěstounská péče

Soukromá pěstounská péče je taková, která je uzavřena soukromě (bez zapojení místního úřadu) pro péči o dítě mladší 16 let (mladší 18 let, pokud je postižené) jinou osobou než rodičem nebo blízkým příbuzným v jejím vlastním domě s úmyslem, aby trvala 28 dní nebo déle.

Blízký rodinný příbuzný je definován jako „prarodič, bratr, sestra, strýc nebo teta“ a zahrnuje nevlastní sourozence a nevlastní rodiče; nezahrnuje prarodiče ani strýce, praprarodiče ani bratrance a sestřenic.

Ve Spojeném království mají rodiče i soukromí pěstouni zákonnou povinnost informovat příslušný místní úřad nejméně šest týdnů před začátkem dohody; neučinit tak je trestný čin.

I když je většina dětí v soukromé pěstounské péči náležitě podporována a opečovávána, představují potenciálně zranitelnou skupinu, kterou by měl místní úřad sledovat, zejména pokud dítě pochází z jiné země. V některých případech jsou děti v soukromé pěstounské péči postiženy zneužíváním, zanedbáváním a vykořisťováním nebo jsou zapojeny do obchodování s lidmi, sexuálního vykořisťování dětí nebo moderního otroctví.

Školy mají povinnost hlásit místnímu úřadu, pokud si jsou vědomy nebo mají podezření, že je dítě v soukromé pěstounské péči. Ačkoli školy mají povinnost informovat místní úřad, nikdo, včetně soukromé pěstounské péče nebo sociálních pracovníků, nemá povinnost informovat školu. Škole by však mělo být jasné, kdo má rodičovskou odpovědnost.

Zaměstnanci školy by měli informovat určeného vedoucího péče, jakmile se dozvědí o soukromých pěstounských péčích. Určený vedoucí péče promluví s rodinou dotčeného dítěte, aby ověřil, zda si je vědoma své povinnosti informovat místní úřad. Samotná škola má povinnost informovat místní úřad o soukromých pěstounských péčích.

Při přijetí do školy podnikneme kroky k ověření vztahu dospělých k dítěti, které je registrováno.

Nucené manželství

Donucení osoby k uzavření manželství je v Evropě trestným činem. Nucené manželství je takové, do kterého je vstupováno bez plného a svobodného souhlasu jedné nebo obou stran, a kde je k uzavření manželství použito násilí, výhrůžky nebo jakákoli jiná forma nátlaku. Výhrůžky mohou být fyzické, emocionální a psychologické.

Nedostatek plného a svobodného souhlasu může nastat, když osoba nesouhlasí nebo nemůže souhlasit (například pokud má poruchy učení). Nicméně některé komunity používají náboženství a kulturu jako způsob, jak donutit osobu k uzavření manželství. Školy a vysoké školy mohou hrát důležitou roli v ochraně dětí před nuceným sňatkem.

Oddělení pro nucené sňatky zveřejnilo zákonné pokyny a meziřesortní směrnice, jejichž strany 35–36 se zaměřují na roli škol a vysokých škol. Zaměstnanci škol a vysokých škol se mohou obrátit na Oddělení pro nucené sňatky, pokud potřebují radu nebo informace: Kontakt: 020 7008 0151 nebo e-mail fmu@fco.gov.uk.

Dospělí, kteří dohlížejí na žáky na pracovní praxi

Při organizaci pracovních stáží zajistíme zavedení zásad a postupů na ochranu dětí před újmou.

Zvážíme také, zda je nutné provádět kontroly seznamů osob, které dohlížejí na žáka mladšího 16 let během pracovní praxe. To bude záviset na konkrétních okolnostech pracovní praxe, včetně povahy dohledu, četnosti dohlížené činnosti a toho, zda je daná práce regulovanou činností.

Žáci ubytování v hostitelských rodinách

Pokud škola zajistí, aby žáci měli péči a ubytování u hostitelské rodiny, se kterou nejsou příbuzní (například během výměnného pobytu v zahraničí), požádáme o rozšířené kontroly DBS s informacemi o zakázaných osobách o těchto osobách.

Pokud škola organizuje takováto ujednání o hostování v zahraničí a hostitelské rodiny nelze ověřit stejným způsobem, budeme spolupracovat s našimi partnerskými školami v zahraničí, abychom zajistili, že před návštěvou budou provedeny podobné záruky.

Dodatek 2 – Řešení méně závažných obav vznesených v souvislosti s učiteli, včetně suplujících učitelů, ostatních zaměstnanců, dobrovolníků a smluvních partnerů

